

# RMJ

RMJグループの情報誌 Vol.44 2023.3 SPRING

RMJ Group  
Risk Management of Japan

RMJ  
EYES

## 外食産業のイメージを変える トリドールHDの新オフィス

～オフィスではないオフィスを作る!「攻める総務」の挑戦～

ドロミテ地方の春

# UL・OS シリーズで 健やかな頭皮環境を整える

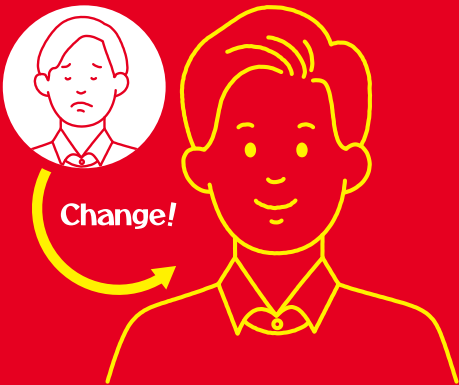


髪にやさしく、頭皮への刺激が少ない  
アミノ酸系洗浄成分主体

*New*

根元から力強く立ち上げ!

ボリュームアップタイプ



毛髪の  
ハリ・コシが  
気になる方に

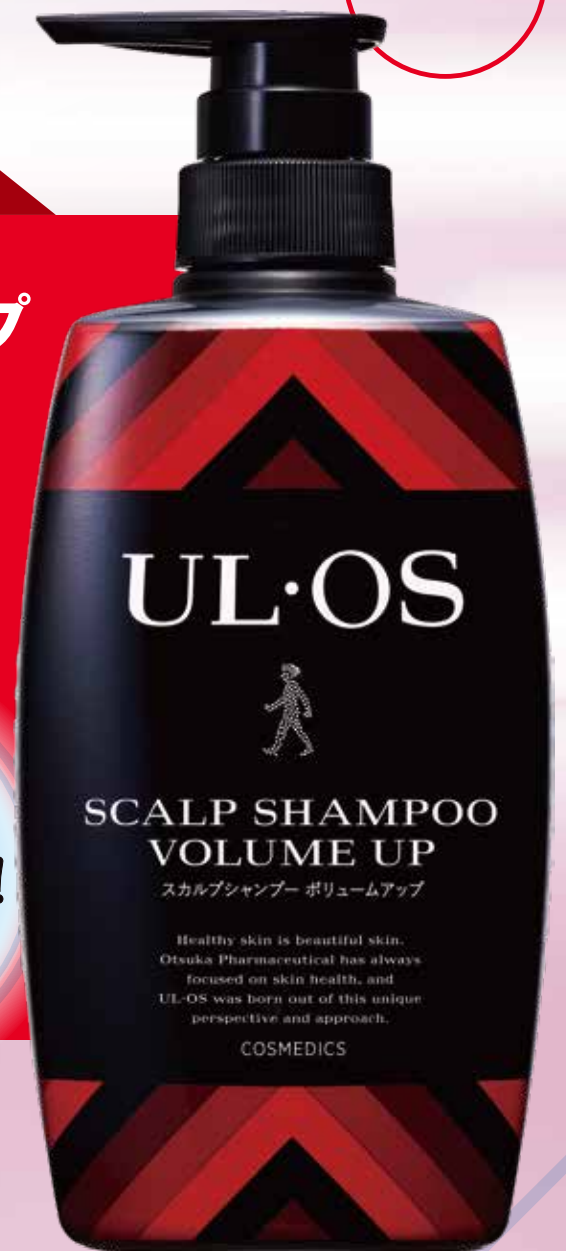
内側・外側から補強\*する  
3つの成分配合

ラウロイルメチル-β-アラニンタウリンNa×  
トシルパリンNa×ポリクオタニウム-22

\*物理的な補修効果

シャンプー  
だけでも  
髪きしまない!

リンスなしでOK



ウル・オス  
スカルプシャンプー ボリュームアップ



ポルシェ75周年

情熱に保証を

ポルシェ認定中古車

ポルシェ正規販売店  
ポルシェセンター神戸 認定中古車センター  
株式会社ベルク

神戸市東灘区向洋町中6-12-7  
TEL: 078-846-3441  
[www.porsche.co.jp/dealers/kobe/](http://www.porsche.co.jp/dealers/kobe/)  
[info@kobe.porsche.jp](mailto:info@kobe.porsche.jp)



全モデル特別プライス、査定買取キャンペーン実施中。さらに、成約特典も用意。



# グローバルフードカンパニーを目指して 「飽くなき成長」を続ける大手外食企業

讃岐うどん専門店「丸亀製麺」をはじめ、本格炭火焼鳥店「とりどーる」、ハワイアンカフェ「コナズ珈琲」など、数多くの人気飲食店を運営する株式会社トリドールホールディングス。飛ぶ鳥を落とす勢いで急成長を続け、現在は30の国・地域に1,754店舗（2023年2月10日時点）を展開する、日本を代表する大手外食企業のひとつである。同社の創業から現在に至るまでの道のりや今後の目標などを、同社の創業者で代表取締役社長 兼 CEOを務める栗田貴也氏に伺った。

## 創業のきっかけは喫茶店でのアルバイト

栗田氏がトリドールグループの1号店に当たる焼き鳥居酒屋「トリドール三番館」を兵庫県加古川市に創業したのは、1985年のこと。飲食店を始めようと思ったきっかけは、学生時代のアルバイトにあるという。「喫茶店でアルバイトをしていたのですが、非常にやり甲斐がありました。自分が精一杯サービスをすれば目の前のお客様がとても喜んでくれ、お店にまた来てくださる。そのことが嬉しくて、『いつか自分のお店を持ちたい』という夢につながりました」。栗田氏が自ら名付けた「三番館」という店名には、「1軒だけでなく、3軒はお店を持つ経営者になりたい」という想いが込められていた。

創業当初はお客様が全く来ずに苦労したというが、「どうしたらお客様が来てくださるか」を真剣に考え続けたことが、大企業の経営者となった今も自分の原点であるという。「素人が始めたお店なので、苦労したのは当然と言えば当然です。ただ、素人なりにその時の自分にできる最高のことをやってきたという自負はあります。私自身や企業が成長するたびにそのための方法論が高度化してきただけで、『今の

自分にできる最高のことをやる』という姿勢は当時から変わっていません」。果たして、その苦労はやがて実を結んだ。試行錯誤を続けた結果、経営は次第に軌道に乗り、創業から13年経った1998年には8店舗まで拡大。将来的な株式上場も視野に入れるまでになった。

## うどんの聖地・香川県で出会った「繁盛の極意」

同社にとっての大きな転換点は、2000年に現在の主力業態である丸亀製麺を開業したことだ。その当時は焼き鳥業態が成長の途上であり、上場を目指して出店を続けていたが、一方で栗田氏にはお店を成功に導くための確固たる方法論がまだなく、「繁盛の極意」となるものを探していたという。そんな時に出会ったのが、うどんの聖地・香川県で訪れた製麺所。小さな製麺所の前に大行列ができる光景を目の当たりにし、大きな衝撃を受けた。「様々な工夫を凝らし、商品やサービスにベストを尽くしてきたつもりだったが、自分が経営するお店にこれほどの行列ができたことはなかった。できたてのうどんに醤油をかけて食べるだけのお店に、なぜ行列ができるのか。考えた結果、私が探し求めていた『繁盛の極意』がここにあると思ったのです」。お客様の目の前で生地を作り、麺を打ち、茹でたてのうどんを食べてもらう。五感全てで「できたて」を味わう体験にこそ、お客様の求める「感動」があるのではないかと。「この製麺所のスタイルを再現すれば、きっと多くのお客様に来ていただける」。そう考えた栗田氏は、加古川市に丸亀製麺1号店を開く。当時は軌道に乗っていた焼き鳥業態を中心に株式上場計画を進めていたため、「繁盛の極意」を確かめるための実験的な店舗だったが、2003年に鳥インフルエンザの流行によって焼き鳥業態が大打撃を受けたこともあり、同社は主力業態を丸亀製麺へシフトチェンジすることになった。

その後、丸亀製麺が飛躍的な成長を遂げたきっかけは、2003年頃に始めたショッピングセンターへの出店だ。「フードコートにも路面店と同じように大きな製麺機を持ち込み、お客様の目の前で打ち立て・茹





株式会社  
トリドールホールディングス

- 本社所在地  
〒150-0043 東京都渋谷区道玄坂1-21-1  
渋谷ソラスタ 19階
- 事業内容  
飲食業を中心とする傘下子会社の経営管理
- HPアドレス  
<https://www.toridoll.com/>



Takaya  
Awata

代表取締役社長 兼 CEO

栗田 貴也

でたてのうどんを提供する実演販売型のスタイルを貫いたら、長蛇の行列ができた。この成功を聞きつけ、日本全国のショッピングセンターから出店オファーが殺到したのです」。2008年に国内100店舗、2011年には国内500店舗を達成するなど、丸亀製麺は開業から僅か10年で急成長。当初の計画から2年ほど遅れたが、2006年に東京証券取引所マザーズ市場、2008年には東京証券取引所市場第一部への株式上場も実現させた。

## ハワイ店で「食の感動は国境を越える」と確信

次の大きな転機は、2011年に海外1号店となる「MARUGAME UDON ワイキキ店」を開店し、世界進出に取り組み始めたこと。開店のきっかけは、粟田氏が旅行で訪れたハワイで、絶好のロケーションに空き店舗を見つけたことだった。「通りに面した場所にある間口の広い平屋でした。それを見た瞬間、ここで丸亀製麺をやれば絶対に流行ると直感したのです」。その直感は正しかった。「MARUGAME UDON ワイキキ店」にはオープン直後から長蛇の行列ができた。「目の前で麺を打ち、茹でたてを提供する丸亀製麺の実演販売型のスタイルは、うどんを食べたことがない海外のお客様にも伝わると思いましたが、想像以上の手応えでした」。食の感動は国境を越える。そう確信した粟田氏は、海外市場にも目を向けるようになり、翌2012年には中国や韓国にも丸亀製麺を初出店するなど、海外展開を強化していく。

しかし、外国人にはあまり馴染みがないうどんを海外で啓蒙していくには時間がかかる。そこで、海外展開を更に加速するために、2015年頃からは海外企業のM&Aを開始。最初にM&Aをしたのは、主にヨーロッパでアジアン・ファストフードを展開する「WOK TO WALK」だ。「バルセロナに行列ができるお店があると人伝に聞き視察に行ってみたら、物凄い行列ができていて驚きました。お客様の目の間で、大きな中華鍋で炎を上げながらフライドヌードルを作るスタイルのお店で、私たちとの共通点を感じました。オーナーと会って話をしてみたら意気投合し、私たちの傘下に加わっていただき一緒にやっていくことになったのです」。その後は、2018年に香港で人気の雲南ヌードルチェーンを展開する「Tam Jai International Co. Limited」や、シンガポールで人気の日本式カレー店を運営する「MC Group Pte. Ltd」等を次々とグループ化するなど、グローバルブランドの育成にも取り組んでいる。現在の海外展開は現地企業とパティを組んで任せるスタイルに転換している。



## コロナ禍の危機をテイクアウトで乗り越える

国内外で出店を加速し、順調に成長を続けていた同社に激震が走ったのは、2020年のこと。新型コロナウイルス感染症の流行により、世界中の都市でロックダウンが始まったのだ。日本国内においても2020年4月に緊急事態宣言が発令されたことにより店舗売上が減少するなど、大きな打撃を受けた。この状況を打開するために取り組んだのがテイクアウト。「私たちは店頭での『感動体験』を重視してきたので、元々はテイクアウトに消極的でした。しかし、そうも言っていない状況です。『でたてを提供する』という価値を守りながら、テイクアウトに活路を見出すことにしたのです」。模索を続ける中で開発したのが、2021年3月発売の「丸亀うどん弁当」。390円という手頃な価格が受け、累計約3,200万食を販売する大ヒット商品となった。これによりテイクアウトが丸亀製麺の新カテゴリーとして定着。同社はテイクアウトによって更なる進化を遂げた。

コロナ禍においては、ミッション・ビジョンの見直しと、スローガンの作成にも取り組んだ。粟田氏はその狙いを「世の中が大きく変わっていく中で、私たちの強みは何か、なぜここまで成長できたのかを改めて見つめ直し、『変えてはいけない強み』を言語化しようと考えたのです」と語る。作成した新しいスローガンは、「食の感動で、この星を満たせ」。このスローガンには、「私たちの最大の強みである『食の感動』を武器に世界を獲ろう、世界で通用する唯一無二のグローバルフードカンパニーを目指していこう」という粟田氏の強い想いが込められている。

# TORIDOLL →



## 「飽くなき成長」の精神で更なる高みを目指す

同社は今後も更なる成長を目指す。2021年策定の中長期経営計画では、2028年3月期の目標として店舗数5,500店超、売上高3,000億円の達成を掲げる。そのための方法論が「KANDOトレードオン戦略」。世界各地の現地パートナーであるローカルパディとともに、同時多発的に出店を展開していく戦略だ。「日本だけが起点になって全ての事業を展開するのは限界があります。しかし、世界中のパディと一緒に一つ業態を複数の拠点から発信すれば、一気に成長が加速できます」。一方で、今後はSDGs等にもより積極的に取り組んでいくという。「これからの企業の成長のためには、私たちの事業に賛同してくれる『ファン』をどれだけ増やせるかが重要です。SDGs等にもしっかり取り組み、私たちならではの社会貢献をしていきたいと考えています」。同時に、成長を支える人材の育成にもより一層力を入れていくという。原材料価格の高騰や少子高齢化による人手不足など、外食産業を取り巻く環境には行く先が不透明な部分もある。しかし、そういった諸々の課題全ては「人」によって解決できることだと栗田氏は力を込める。「結局のところ、『企業は人なり』です。課題は常にあるもの。その課題に対して対応できるような優秀な人材を集めて、育てていくことが何よりも重要です。今後も成長し続けていけるように、より強固な組織を作っていきたいですね」。

最後に、栗田氏が経営者として大切にしている言葉を聞いてみた。答えは、「飽くなき成長」。「これまでの経営人生でピンチは何度もありました。しかし、ピンチであっても、事業の縮小や撤退等を考えたことは

一度としてありません。『飽くなき成長』の精神で挑戦を続けた結果、ピンチを好転させることができたのです」。中長期経営計画で掲げる一見高いと思われる数値目標に対しても、「この数字はあくまでも軽いジャブ。私たちの目標はもっともっと上です」と笑顔で自信を覗かせる。「飽くなき成長」の精神で、どこまで高みに登るのか。トリドールホールディングスの今後が楽しみだ。



# 外食産業のイメージを変える トリドールHDの新オフィス

～オフィスではないオフィスを作る!「攻める総務」の挑戦～

丸亀製麺等の人気飲食店を運営する株式会社トリドールホールディングス。

2019年、同社は渋谷ソラスタの19階・20階に本社を移転した。

同社の代表である栗田貴也氏(代表取締役社長 兼 CEO)と二人三脚でオフィス移転プロジェクトに取り組んだのは、「攻める総務」を目指している中村将人氏(同社総務部次長)。

栗田氏と中村氏にオフィス移転の目的や背景、新オフィスのコンセプトやこだわり、「攻める総務」としての今後の目標等について伺った。





## ■ 新オフィスはコーポレートブランドの象徴

「新オフィスのコンセプトは、『オフィスではないオフィス』です」。そう語るのは、同社のオフィス移転プロジェクトを担当した中村将人氏。中村氏の言葉通り、訪問した同社の社内に「オフィスっぽさ」は全くなく、まるでお洒落なカフェのようだ。「人気カフェチェーンの店内をイメージした」という社内には、一般的なオフィス家具や什器はほとんど置かれていない。「帰ってきたくなるオフィス」もコンセプトのひとつで、会社に進んで行きたくなるような居心地の良い環境を作るため、デザイン性に優れ、リラックスできる輸入家具を中心にソファやテーブルを選んだという。

なぜ、このような一般的なオフィスのイメージとはかけ離れたオフィスを作ろうと思ったのか。同社の代表である栗田貴也氏に狙いを聞いた。「外食産業にはどこかネガティブなイメージがあり、優秀な人材が集まりにくいという課題がありました。オフィスはコーポレートブランドの象徴となるもの。魅力的なオフィスを作ることで弊社に対してポジティブなイメージを持って貰い、優秀な人材の採用につなげるという狙いがありました」。一方で、移転前に大崎にあった旧オフィスは拠点が複数の建物に分散されており、他部署間でのコミュニケーションが取りにくいという実務上の問題もあった。優秀な人材

の確保とコミュニケーション面の改善。その両方を目的に移転を決めたという。

## ■ 「勢いのある街」渋谷を移転先に決定

新オフィスの立地に渋谷を選んだのは、栗田氏にとって渋谷が「憧れの地」であったことによる。「渋谷は以前からIT企業の集積地になっており、新規上場を果たした企業も多数ありました。勢いに乗っている企業が多く集まる『勢いのある街』だったので、渋谷に対してポジティブなイメージを持っていたのです」と栗田氏。渋谷は人気の立地だけあって物件探しは難航したが、紆余曲折を経て2019年に完成予定だった渋谷ソラストへの入居が決まった。しかし、入居が決まった2017年当時、渋谷ソラストは竣工前でまだ建築工事中。移転先は決まったものの、完成後のイメージが中々湧かずに困ったと実務を担った中村氏は語る。「イメージがない中でオフィスをどう作っていかか最大の課題でした。素晴らしいオフィスを持っていることで有名な企業を何社か視察したり、コワーキングオフィスを見学するなどして徐々にイメージを固めていく中で、『オフィスではないオフィス』というコンセプトや「人気カフェチェーンの店内」というイメージに辿り着きました」。





社員食堂オープン初日の  
栗田氏と中村氏



## 「断捨離イベント」でゴミ処分を推進

移転にあたってはどのような苦労があったのだろうか。「一番大変だったのは、旧オフィスの大量の荷物を減らすことです。『オフィスっぽさ』を出さないためには、各部署のキャビネットを半減させる必要があったのですが、そのためには書類等を大量に処分して貰わなくてはなりません。ペーパーレス化を推し進めるとともに、『自分事化』して貰えるようにゴミ処分自体をイベント化しました」と中村氏が当時を振り返る。面白い試みが、総務部主導で行った「断捨離イベント」。これは、ゴミを処分して貰う日を予め設定して、総務部にゴミを持ってきた社員にお菓子や飲み物を配る取り組み。このイベントを複数回実施したところ、ゴミ処分が進んだという。また、一旦はゴミが減っても、その後リバウンドしてまた増えてしまう問題もあった。これに対しては、片付けたキャビネットは総務部が回収してロックをかけて使用禁止にすることなどで、リバウンドを防いだそうだ。

## 自由な発想が生まれるようにABWを導入

新オフィスの大きな特徴のひとつに、ABW（アクティビティ・ベースド・ワーキング）を導入したことが挙げられる。ABWはオランダ発祥の設計思想で、日本でも一般化しつつあるフリーアドレス制を更に進化させたもの。例えば、集中して作業をしたい時には静かなスペースで作業に没頭し、アイデアを考えたい時には社員食堂でコーヒーを片手に考えるというように、その日の気分や仕事の内容に応じて自由に座席を選べる仕組みだ。ABWを導入した背景には、栗田氏が大崎の旧オフィス時代に感じた固定席制の「雰囲気の異様さ」がある。「ガラス張りの社長室から社内を一望できたのですが、全社員が一斉に下を向いてパソコンを見ている光景を目の当たりにし、『みんな仕事をしていて楽しいのかな?』と疑問に思ったのです」と栗田氏。固定席に座っていると、トイレ等の用事がなければ気軽に席を離れにくい。「座席に縛り付けるような働き方で、果たして自由な発想が生まれるのか。社員にはもっと自由に考えて欲しい」という栗田氏の想いからABWを取り入れることにしたという。

## 毎日4種類の日替わりメニューが 味わえる社員食堂

ABW以外にも新オフィスでこだわった場所を、実務を担った中村氏に聞いてみた。特に力を入れたのは、カフェテリア方式の社員食堂だという。毎日4種類の日替わりメニューが用意されており、和洋中、ジャンルを問わず様々な国の料理を味わうことができる。「私たちは外食企業ですし、食べ物にはたくさんの人を呼び寄せるポジティブな効果があると信じているんです。社員やお取引先様が、『こんなに美味しそうなお飯を食べられるなら、ぜひ行きたい』と思うような社員食堂を作ることになりました」。

オフィスの中心部に階段を設けたこともこだわりのひとつ。同社のオフィスは19階と20階の2フロアに分かれているが、真ん中に階段があることでフロア間をスムーズに移動できるため、コミュニケーション上の問題はない。階段はガラス張りになっており人の動きが見えるため、どこにいてもオフィス内の活気が感じられる。「後からオフィス内に階段を作るとなると大掛かりな工事が必要ですが、私たちは竣工前に契約していたため、比較的低コストで階段を作ることができてラッキーでした」。

## コミュニケーションの改善に大きな成果

移転から約4年経ったが、新オフィスは働いている社員からも高い評価を得ているようだ。中村氏によると、一番よく聞かれるのは「お客様をオフィスに呼びたい!」という声。「オフィスにはスペースの広い社員食堂やセミナールームがあるので、『外部の方を招いてイベントをやってみたい』という社員もいますし、お取引先様にも『ぜひ行ってみたい』という方がいらっしゃいます。社員が自分の働くオフィスにプライドや特別な想いを持っていることは移転に携わった者として嬉しいですし、離職防止にもつながる効果があるのではないかと期待しています」。

旧オフィスの課題であったコミュニケーションの円滑化という部分でも、大きな成果を挙げているという。先ほど紹介した社員食堂や階段

以外にも、文房具を取りにきた社員同士で会話が生まれるように備品類を集約した「ステーションリーピット」を設けるなど、随所に工夫が施されている。「固定席だと他部署の社員と話すきっかけは中々ありませんが、ABWでは普段関わりのない部署の社員が隣に座ることもあるので、接点のない社員同士でも会話が生まれています」と中村氏。声をかける心理的なハードルが下がり、コミュニケーションが非常に活性化しているという。

## 科学的根拠に基づき更なる進化を目指す

オフィスは作って終わりではない。今後も更なる進化を目指して改善に取り組んでいくという。その第一歩として、昨年9月に日本の外食企業として初めて「WELL Health-Safety Rating (ウェルヘルスセーフティーレーティング)」の認証を取得した。これは、感染症対策やBCP対策に取り組む企業に対する認証で、取得にあたっては安全性の科学的な検証が必須となる。同社のオフィスは単なる「お洒落なオフィス」ではなく、科学的根拠に基づいた「安全なオフィス」でもあると言える。「オフィスは常に進化していくもの。これからも働く社員にとって最高の環境を整えていきたいですね。例えば、暑いと作業効率が落ちるように、仕事のしやすさは温度や光、音などの環境によって変わってきます。個人的な好みや思いつきではなく、科学的なエビデンスに基づいて改善に取り組んでいきたいと思います」と中村氏。また、コロナ禍によって中止になってしまったが、それ以前にはオフィスでイベントも行っていたそうだ。「コロナ禍が完全に終息した暁には、お取引先様を招いて懇親会をするなど、イベントを再開して人の交流が盛んなオフィスにしていきたいですね」。

## 「攻める総務」の挑戦はこれからも続く

今回紹介したオフィス移転プロジェクトに携わったことで、中村氏は総務の仕事に取り組む姿勢が大きく変わったという。それが、中村氏が自らをそう呼ぶ「攻める総務」だ。一般的に総務と言えば、例えば「電球が切れたから交換して欲しい」と言われてから動く受動的な仕事というイメージを持たれがちである。しかし、中村氏が考える「攻める総務」は、そうした「雑用総務」とは大きく異なる。「私が目指している『攻める総務』とは、言われる前に動く総務のこと。目的や目標を達成するために自らアクションを起こし、会社の仕組みを改善できる総務です」。電球の例で言えば、「そろそろ電球が切れそうだから、こ

れを機にLEDの電球に交換しよう。交換頻度が減って節電できるし、電気代が減って会社に貢献できる」というように、自発的に提案をして実行することが「攻める総務」の仕事である。

栗田氏も、「私たちが目指している『グローバルフードカンパニー』に求められるのは、従来型の受け身の総務ではありません。主体的に行動することで会社を支える、どんどん攻めていく総務です。一步先を行く総務になって欲しいですね」と中村氏をはじめとする総務部メンバーの今後の活躍に期待を寄せている。中村氏はこれからも「攻める総務」として、「グローバルフードカンパニー」の実現に向けて取り組んでいくという。具体的には、保険のグローバル化の推進や海外出張時のコスト削減などに取り組んでいきたいそうだ。もちろん、「攻め」の仕事ができるのは、「守り」がしっかりしていてこそ。「総務の通常業務にもしっかり取り組みつつ、会社の仕組みを変えていくような仕事にも挑戦していきます。そうした挑戦を通じて、『総務の仕事って面白そう!』『トリドールの総務ってカッコいいね!』と思っただけ、総務へのイメージそのものを変えていくことができればと思います」と中村氏は最後に力強く語ってくれた。「グローバルフードカンパニー」を目指す栗田氏が率いる同社の成長と、「攻める総務」として大きな目標に挑戦する中村氏の今後に大いに期待したい。

### ■「攻める総務」の概要

従来型の総務	これからの総務
雑用総務	攻める総務
言われてやる総務	言われる前に動く総務
受動的	能動的・自発的
消極的	積極的
事業の周辺	事業の周辺+中心

次号より「コラム・攻める総務シリーズ(仮題)」がレギュラーコーナーとしてスタート予定。  
ぜひご期待ください。



総務部 次長

中村 将人

Masato Nakamura

## 株式会社トリドールホールディングス

【本社所在地】 〒150-0043 東京都渋谷区道玄坂1-21-1 渋谷ソラスタ 19階  
【HPアドレス】 <https://www.toridoll.com/>



## 部門紹介

株式会社インシュアランスサービス  
東京法人営業部2課

東京法人営業部2課は、「サイクル安心保険」という団体保険の保全全般と、営業推進を行っております。この団体保険は2017年に制度が開始し、今年の4月で7年目を迎えます。全日本交通安全協会様を契約者とし、すでに加入者数は23万件となり、全国の方々にご加入いただく大きな制度となりました。

2021年からは、それまでの3つの自転車賠償責任プランに、日常生活の賠償責任も加わり、6つのプランで充実した補償内容になりました。課内の業務は、システム化が推進され、従来のコールセンターでの対応の他、メールでの問合せ対応を実施するなど、新たな取り組みを続けており、より一層お客様のご要望に寄り添った対応を心掛けております。

現在では、自転車保険の加入義務化も30都府県になり、その他の道県も努力義務として、全国の地方公共団体も加入促進をしております。国土交通省は2025年まで第二次自転車活用推進計画を掲げ、経済団体等から企業・団体にアプローチするというような内容が記載されております。

従業員が自転車通勤中に自転車事故を起こしてしまった場合など、企業にも事業者責任が問われる可能性があります。自転車通勤を許可している企業様の従業員の自転車保険加入についても、サイクル安心保険をご提案できる可能性も十分ございますので、従業員の自転車保険加入促進についてお悩みの企業様も、是非お気軽にご相談ください。

最後に、課内メンバーのご紹介です。

- 宮川  
いつも穏やかで、実はフラダンスを舞台上で披露する程プロの腕前です!
- 齋藤  
一見控え目でありながら、業務をバリバリこなすチームのリーダー的存在です!(今号の15ページに「社員紹介」で詳しく掲載されています)
- 五十嵐  
今年1月入社フレッシュさん(笑)。いつも明るくコミュニケーション力抜群です!
- 米山・小泉  
東京営業部・東京法人営業部みんなの「困った!」を即座に解決に導き、冷静沈着でとても頼りになる存在!!
- 今田  
格闘技好きです。観るだけに留まらず、ボクシングを習っています。秘めた闘志、サイクル保険業務への情熱は誰にも負けません!

こんな感じのメンバーで、部のアイドル宮本にフォローをしてもらいながら、全員で声を掛け合い日々業務に励んでおります。これからもご指導、ご鞭撻の程どうぞよろしくお願いいたします。



[上段左から]五十嵐純子/宮川万里/小泉玲子/齋藤幸歩 [下段左から]米山隆大/今田雅子(課長)/宮本一樹(部長)

全日本交通安全協会の



# 自転車会員入会 および サイクル安心保険加入 ご案内



## 自転車は、ルールとマナーを守って 安全に利用しましょう。

### 自転車会員に入会して、 サイクル安心保険 (自転車保険)に入ろう!

1か月あたり  
**約140円~**  
(Web加入、プランAの場合)

「野球猫チータン」はサイクル安心保険のイメージキャラクターです。  
©NIPPON ANIMATION CO.,LTD.

1

Webの場合  
クレジットカード決済

- 掛金がお安い
- 加入者票はその場でダウンロード

WEB加入が  
お得です!

ホームページから まずは検索ください!

一般財団法人全日本交通安全協会 自転車会員 検索  
<URL><https://www.jtsa.or.jp/>

モバイルから

右記のQRコードから  
アクセスしてください。



2

郵送の場合  
口座振替

申込用紙を入手してお申し込みください  
《申込用紙の入手方法》  
①ホームページからダウンロード  
②下記団体連絡先、一般財団法人全日本交通安全協会 自転車会員係までご連絡ください。

### 自転車利用者の皆さん ご存知ですか?

## 約7分32秒に1件、自転車事故は発生しています。

警察庁「令和3年中の交通事故の発生状況」から作成



### 自転車の加害事故賠償額例

自転車事故でも被害の大きさにより数千万円の賠償金を支払わなくてはならない場合もあります。この賠償責任は、未成年といえども責任を免れることはできません。

例1 **9,521万円**

男子小学生(11歳)が夜間、帰宅途中に自転車で走行中、歩道と車道の区別のない道路において歩行中の女性(62歳)と正面衝突。女性は頭蓋骨折等の傷害を負い、意識が戻らない状態となった。(神戸地方裁判所、平成25(2013)年7月4日判決)

例2 **9,266万円**

男子高校生が昼間、自転車横断帯のかなり手前の歩道から車道を斜めに横断し、対向車線を自転車で直進してきた男性会社員(24歳)と衝突。男性会社員に重大な障害(言語機能の喪失等)が残った。(東京地方裁判所、平成20(2008)年6月5日判決)

例3 **6,779万円**

男性がタ方、ペットボトルを片手に下り坂をスピードを落とさず走行し交差点に進入、横断歩道を横断中の女性(38歳)と衝突。女性は脳挫傷等で3日後に死亡した。(東京地方裁判所、平成15(2003)年9月30日判決)



「野球猫チータン」のLINEスタンプも好評配信中!

©NIPPON ANIMATION CO.,LTD.

スタンプショップ内にて「野球猫チータン」で検索してね!



一般財団法人全日本交通安全協会

※株式会社インシュアランスサービスは、全日本交通安全協会サイクル安心保険の幹事代理店です。

# 今すぐ取り組むべき! LGBTQへの企業対応

### ■はじめに

近時、社会全体において、人の性的指向(人の恋愛・性愛がどういう対象に向かうか)や性自認(自分の性をどのように認識しているか、どのような性のアイデンティティを自分の感覚として持っているか)についての理解と配慮が求められています。多くの人材を雇う企業においても、人の性の多様化に伴う対応は急務といえます。

### ■LGBTQとは

「LGBT」は、Lesbian(レズビアン:女性同性愛者)、Gay(ゲイ:男性同性愛者)、Bisexual(バイセクシュアル:両性愛者)、Trans-gender(トランスジェンダー:生まれた時の生物的な性別と、自分の認識している性別が一致していない人)の頭文字をとった合成語で、セクシュアルマイノリティ(性的少数者)全般を指す言葉として使われています。近時はさらに Questioning(クエスチョニング:性自認や性的指向を決められない、迷っている)を加えて「LGBTQ」と総称されることもあります。

### ■LGBTQに関する法律(指針)

「労働施策総合推進法」(労働施策の総合的な推進並びに労働者の雇用の安定及び職業生活の充実等に関する法律)においては、事業主にパワハラ防止措置を講ずることが義務づけられています(中小企業においても2022年4月1日から適用)。

厚生労働省が告示している「パワーハラスメント防止指針」(事業主が職場における優越的な関係を背景とした言動に起因する問題に関して雇用管理上講ずべき措置等についての指針)では、相手の性的指向・性自認に関する侮辱的な言動を含む人格を否定するような言動を行うことは、精神的な攻撃として、また、労働者の性的指向・性自認や病歴、不妊治療等の機微な個人情報について、当該労働者の了解を得ずに他の労働者に暴露することは、個の侵害(私的なことに過度に立ち入ること)として、それぞれパワーハラスメントに該当するとされています。

同様に「セクシュアルハラスメント防止指針(事業主が職場における性的な言動に起因する問題に関して雇用管理上講ずべき措置についての指針)」においても、「被害を受けた者の性的指向又は性自認にかかわらず、当該者に対する職場におけるセクシュアルハラスメントも、本指針の対象となるものである」という一文が加えられ、性的指向・性自認にとらわれずセクハラ対策を講じることが企業の義務となりました。

### ■企業に求められる基本的対応

以上のような社会情勢に伴い、企業においても性の多様化を

受容し、これに対応することが必要です。具体的には、少なくとも以下のような対応が求められるでしょう。

#### ①方針の策定

企業として性的指向や性自認に基づく差別を排除し、LGBTQに対するセクハラやパワハラを行わないとの姿勢を会社内外に示すため、トップにおいてその方針を発信します。またそのための規程を設けることも必要です。たとえば、就業規則などに性的指向・性自認に関する差別禁止やハラスメントには性的指向・性自認に関する言動を含むことなどを明記することなどが考えられます。

#### ②研修・周知啓発

社員一人ひとりがLGBTQに関して正しい知識を得ることが、差別やハラスメントを防止するために必要です。そこで、外部講師を招いた講習や社員による学習会、e-ラーニングなどによって、性的指向・性自認についての理解増進を図る取組が必要となります。

#### ③相談体制の整備

当事者が性的指向・性自認に関連した相談ができるような体制を社内で整備することが必要です。ハラスメント窓口などは既に設置している企業も少なくないと思いますが、それとは別に、専用の相談窓口を新設するというケースもあります。

#### ④採用・雇用管理における取組み

採用活動においても、LGBTQの当事者などを排除しないように、公正な採用基準や方法に基づく活動を行うことも重要です。具体的には、エントリーシートに性別欄を設けないこと、面接官向けのガイドラインの作成などが考えられます。

#### ⑤カミングアウトへの対応

社員から、性的指向・性自認に関するカミングアウトがあった場合、その内容を本人の同意なしに第三者に開示する行為(いわゆる「アウトイング」)は、前述のとおりパワーハラスメントに該当する行為であり、アウトイングを行った本人だけではなく会社側も損害賠償責任を負う可能性があります。

社内に開示する必要性が想定される場合は、予め、その範囲・内容について、本人と十分に協議しておく必要があるでしょう。

### ■労働条件についてどのように整備すべきか

#### 1 基本的な考え方

現在、LGBTQの労働条件等を直接的に規律する法律はありません。しかし、LGBTQであることのみを理由に労働条件に差異を設けた場合、公序良俗に反し違法または無効とされる可能性が高いと考えられます。

## 2 福利厚生

同性パートナーと婚姻関係にある社員に対する、結婚休暇、結婚祝い金、配偶者手当といった福利厚生の扱いをどうすべきでしょうか。現行法下において、法律上の婚姻関係のない社員に対しても、婚姻に関連する福利厚生の付与を認めべき法的義務は原則としてありません。ただし、事実婚に結婚休暇等の取得を認めている企業が、同性婚に限りその適用を認めない場合などには、条件に差異を設けることの合理的理由は見出しがたく、当該条件が違法または無効と判断される可能性もある点に留意すべきでしょう。

## 3 服装・化粧

たとえば、男性として雇入れた社員が、性自認は女性であると公表し女性用の洋服の着用や化粧をすることを希望した場合、会社はどのように対応すべきでしょうか。取引先、顧客等への影響を考慮し、服装・化粧について一定の制限を課すことが致し方ない場合を除き、原則としては、心の性に応じた容姿をすることを尊重すべきです。この点、生物学的性別は男性だが性自認は女性であるタクシー乗務員が、化粧をして乗務していることについて、乗客に違和感や不安を与えるということを理由に会社が当該社員の就労を拒否したことについて、必要性・合理性が認められないと判断された判例があります(大阪地決令2.7.20労判1236.79)。

## 4 トイレ、更衣室

トランスジェンダーの社員が、自認する性別に応じたトイレや更衣室を利用したいと希望した場合、特に女性用のトイレ・更衣室の利用については、女性社員の混乱を招く可能性が高いこと、施設の改修等を行う場合は費用が必要であるなど様々な問題が生じるため、本人の要望を受け入れることが難しいケースも多いでしょう。この点近時いくつかの企業では、既存の個室トイレを「だれでもトイレ」として、性別等に関わりなく利用できるようにしていることなどが参考となります。いずれにしても、このような問題を放置することはせず、社内で十分な協議を重ね、段階的に周囲の理解を得ながら、出来る限り対応できるよう環境を整備することが肝要です。

## 5 通称使用(健康保険証)

トランスジェンダーの社員が、職場において自認する性別に応じた通称の使用を希望した場合、現時点では、会社に通称名の使用を認めるべき法的義務はありません。しかし、職場で使用する氏名であっても、婚姻前の旧姓や、外国人の通称名の使用を認めている会社も多くあります。トランスジェンダーの社員が自認する性別に応じた通称名を使用できるよう検討する必要があるでしょう。なお、現在、健康保険被保険者証の被保険者の氏名欄についても、被保険者が通称名の記載を希望し、保険者がやむを得ないと判断した場合は、「被保険者証の表面には通称名を、裏面に戸籍上の氏名を記載する等、保険者の判断により被保険者証における氏名表記の記載方法を工夫して差し支えない」とされています。

### トランスジェンダーを理由に内定取消や解雇は可能か?

たとえば、就職面談時にはまったく申告がなく、内定後に「自分はトランスジェンダーであり、戸籍上は男性だが中身は女性なので、配慮を求める」として、女性的な言葉や服装をするようになった場合、トランスジェンダーであることを理由として、内定を取り消すことはできるでしょうか。また採用後に解雇することは可能でしょうか。

この点、採用後は勿論のこと、採用内定時においても解雇権濫用法理が適用され(労働契約法16条)、相当な理由を欠くような内定取消や解雇は無効とされます。通常、会社において自らを男性と認識しているか女性と認識しているかで業務遂行能力に差異が生じると判断することには一般的に合理性があるとは考え難いといえます。そうであれば、自らがトランスジェンダーであることを面接時において申告することが会社業務との関係で必要であるとは言えず、トランスジェンダーであることは、採用内定を取り消し得るだけの重要性をもった事実には該当しないと考えるべきです。また、トランスジェンダーであることや、女性の話し言葉を使ったり女性的な服装をするといったことは、当該労働者を労働に従事させることができない根拠とはなりがたく、このことのみを理由として解雇することも合理性はなく、社会通念上も相当ではないでしょう。

WILL法律事務所(大阪)パートナー弁護士 **森 直也** URL <http://mori-lawyer.com>



1964年 兵庫県出身 民事、商事、企業法務から刑事事件まで、幅広く手掛けています。  
特に、大手・中小企業の顧問弁護士を多数勤め、会社法務・企業の危機管理に関する相談案件を多く手掛けています。  
[主な著書] わかりやすい会社法の手引き(新日本法規出版・共著)  
中小企業の会社法実務相談(商事法務・共著)

企業の危機管理・トラブル対応その他ご相談は、WILL法律事務所 弁護士 森直也  
住所:大阪市北区西天満4丁目6番8号OLCビル6階 TEL.06-6130-8008までご連絡ください。  
※「本誌連載を見た」とお伝えいただければ、初回相談(電話or面談)を1時間まで無料とさせていただきます。

つげ社会保険労務士事務所 社会保険労務士 **津下 薫** URL <https://tsuge-sr.com>



従業員一人の事業所から、業種を問わずご相談をお受けします。  
◎就業規則・賃金制度・人事評価制度等を整備したい  
◎社会保険・労働保険の手続き、給与計算をアウトソーシングしたい  
◎ハラスメント、問題社員の対応に悩んでいる  
その他、従業員に関するお悩みはお気軽にお問合せください。  
「いつでもどんなことでも気兼ねなく相談できる社労士」として問題の早期発見・早期解決に努め、労務管理上の危機管理を支援します。  
大阪市北区西天満4丁目6番8号OLCビル6階 WILL法律事務所内 TEL.06-4792-8787  
▶メールアドレス: [tsuge@tsuge-sr.com](mailto:tsuge@tsuge-sr.com)



## ユーザーが置かれている状況に思いを巡らせ、寄り添う姿勢が大事

今回は美容家電を販売しているメーカーのアドライフ・カンパニーで起こった事例をご紹介します。加湿器からミストが出ないというお問い合わせに対応した、お客様相談窓口に従事する里見香葉さん(27・仮名)。クレーム対応マニュアルに従って対応したにもかかわらず、クレームに発展してしまったとのこと。



加藤彰子

ネット通販を利用してそちらのメーカーの加湿器を購入したのですが、ミストが出ません。初期不良だと思うので交換をお願いします。

ミストが出ないとのこと、大変申し訳ありません。まずは取扱説明書をご確認いただき、それでも改善されないようであれば、改めてご連絡いただけますと幸いです。



里見香葉



加藤彰子

それぐらい当然確認した上で問い合わせています。相当不愉快ですね。適切な対処をお願いします。

すでにお試しいただいていたとのこと、大変失礼いたしました。それでは交換させていただきます。



里見香葉



加藤彰子

常識的に考えて、説明書に書いてある程度のことを試し、それでもダメなら再度連絡しろ、というのは誠意がなさすぎます。せめて「説明書に記載はないがこんな可能性も考えられる」など、具体的な説明をすべきでは？それに、きちんと確認もせずに「怒っているみたいだから仕方なく交換する」という対応もどうなんですか。他のメーカーの通販もいろいろ利用していますが、このような不快な思いをしたのははじめてです。

加藤彰子さん(40・仮名)からの最初の問い合わせの段階では、そこまで怒っている様子は感じられませんでした。しかしながら里見さんの対応をきっかけに加藤さんの怒りに火を付けてしまい、二重クレームへ発展してしまいました。加藤さんの性格等、顧客側の要素以上に、これまでのメーカー側の対応に問題があった可能性が疑われます。では一体、どこがいけなかったのでしょうか？

### ◆ クレーム内容

- ◆ 通販で加湿器を購入したが、ミストが出ない。
- ◆ 「まずは説明書を確認して」と言われたが、それぐらい当然確認している。
- ◆ 「怒っているみたいだから仕方なく交換する」という対応も不愉快。

もともとアドライフ・カンパニーでは、製品交換のお問い合わせがあった場合には取扱説明書の確認を促すよう、マニュアルに記載されているとのこと。だからこそ、里見さんはそれに従ったのです。にもかかわらず、結果として加藤さんのお怒りを買うことになってしまった。このことから、そもそものマニュアルに問題があったと考えられます。今回のケースで言えば、「まずは説明書を確認して」だけで終わらせるのではなく、「説明書に対処法が記載されているが、既に試したか？」まで質問できていれば、二重クレームは防げたかもしれません。

### 理想の対応例



加藤彰子

ネット通販を利用してそちらのメーカーの加湿器を購入したのですが、ミストが出ません。初期不良だと思うので交換をお願いします。

お問い合わせありがとうございます。取扱説明書にはミストが出ない場合の対処法がいくつか記載しておりますが、そちらはお試しいただいていましたでしょうか？



里見香葉



加藤彰子

もちろん試しました。それでもダメでした。

お手数をお掛けいたしました、申し訳ございませんでした。では不良品の疑いもございますので、一度製品を確認した上で交換させていただきますでしょうか？送付先をお伝えいたします。



里見香葉

### ココがポイント

もともとのマニュアルが大きく間違っていたとは言い切れません。しかしながら、ユーザーが置かれている状況に思いを巡らせ、寄り添うかたちで対応することにより、防げるクレームはたくさんあります。今回のケースだと、「まずは確認して」という対応があたかも突き放したように受け止められてしまったのが原因だったと分析できます。また、交換を申し出るタイミングも少々唐突だったかもしれません。ユーザーがスムーズに納得できるよう自然な会話の流れを重視したマニュアルづくりが大切です。最初のボタンの掛け違いによりユーザーの要求とコミュニケーションがずれてしまうと、より一層問題を複雑にしてしまう可能性があります。相手の反応が掴みづらい状況でも、「ユーザーに寄り添った丁寧な対応」と、問題解決に向けた適切な情報提供という「本来メーカーとしてあるべき姿勢」を示すことが必要です。

また、確認なしで製品を交換するという無条件の譲歩カードを持ち出せば解決できるという意識は、メーカーとして持つべきではありません。『初期不良の製品は交換する』という大原則があったとしても、ユーザーの立場で考えれば、単にクレームを早く終わらせたいだけに見えてしまうからです。事実確認だけでなく、謝罪とともに解決策の提案までできると良いですね。そして何より、ユーザーの心情を理解すること。言葉遣いや表現一つで与える印象が大きく変わります。冷たい印象を与えるような表現には、くれぐれも注意しましょう。

※この記事はカスタマーサービスの対応事例を学ぶために事実を元に構成したフィクションです。登場する人物・団体・名称等は架空であり、実在のものとは一切関係ありません。



日本アイラック株式会社  
カスタマーソリューション事業部

齋藤 友美  
Tomomi Saito

苦情・クレーム対応を学べる情報サイト『クレームナビ』  
～Powered by 日本アイラック～

URL : <https://claimnavi.com/>

Facebook : <https://www.facebook.com/ClaimNavi/>





## Staff's Face ▶▶▶IRC



日本アイラック株式会社  
CA事業部1課

カワチ サヤ  
川地 沙耶

入社年月 2022年4月  
趣味 育児

昨年2022年の4月より日本アイラックへ入社いたしました。

最初は前職と違う保険業界で働くことにとっても不安を感じながらの毎日でした。1件1件なれない査定作業に取り込むことが辛いこともありましたが、周りの優しい方に支えられ少しずつ自信をもって取り組めるようになりました。今後も精進してまいります。

趣味は育児です。現在は2人の男子の子の育児に努力しています。最近では子供2人がよく食事中やお風呂タイムに、昼間はお友達と一緒に楽しくやっていたこと、どんな遊びをしたかを全て私に話してくれます。その代わりに、私も1日やっていたこと、思ったことも子供たちに教えています。とにかく家に帰ってから子供のスイッチオフまでずっとおしゃべりしっぱなし状態です。逆に仕事中に黙々としているほうが多いと思います。

休みの日はよく動いてアウトドアに連れて行っているのですが、おうちにいるときは絵本やパズルを楽しんで過ごしています。最近はお友達と一緒に製作遊びにハマっています。自分が食べたい物を手作りしてお店屋さんごっこしていますが、どうしても好きなポテトは欠かせない一品で店の定番になっています。子供に食べすぎないように指摘されています。このような私ですが、今後ともよろしく願いいたします。



## Staff's Face ▶▶▶INS



株式会社インシュアランスサービス  
東京法人営業部2課

サイトウ ユキホ  
齋藤 幸歩

入社年月 2021年8月  
趣味 アニメ鑑賞

2021年の8月にインシュアランスサービスに入社し、早くも1年半が経過しました。入社した際は分からないことばかりで、毎日が不安だらけでしたが、サイクルチームの皆さんをはじめ、周りの方々に支えていただき、現在まで成長することができました。入社当初に比べ、様々な業務をこなせるようになり、頼っていただける場面も増えました。今まで支えていただいた方々に頼りにしていただけることが、自信にも繋がり、とてもやりがいを感じながら日々業務に取り組んでおります。

プライベートではダイエット目的でキックボクシングを始めました。社会人になり、体を動かす機会が少なくなったので、とても良い運動になり、充実した休日をお過ごしております。キックボクシングは全身運動なので、月曜日はいつも筋肉痛と戦いながら、出勤をしております。

他にもアニメや漫画が好きで、自宅にいる際はほとんどの時間をNetflixを見ながら過ごしております。自分の中で決めている今年の目標がアニメを20作品見ることなので、何かおすすめの商品がございましたら、ぜひ教えていただきたいです。



掲載している写真は秋に神宮外苑にお散歩に行った際に撮った写真です。お散歩をするのが好きで、お昼を食べたあとに毎日約30分歩いています。信濃町はお散歩するのに魅力的な場所が多く、景色を楽しみながらリフレッシュしております。このようにオンとオフを切り替えて、仕事もプライベートも楽しんでいきたいです。今後ともどうぞよろしく願いいたします。

掲載している写真は秋に神宮外苑にお散歩に行った際に撮った写真です。お散歩をするのが好きで、お昼を食べたあとに毎日約30分歩いています。信濃町はお散歩するのに魅力的な場所が多く、景色を楽しみながらリフレッシュしております。このようにオンとオフを切り替えて、仕事もプライベートも楽しんでいきたいです。今後ともどうぞよろしく願いいたします。

# 「さくら」

S A K U R A

日本の春の象徴、文化や旅立ちの象徴である「さくら」は、年々開花が早まり、東名阪では入学式の象徴であった「さくら」は今では卒業式に咲くようになりました。

京都の嵐山では山全体が薄紅色に染まり、いにしえの時代から歌枕として、都人によりその美しさが歌に詠まれてきました。現代においてもボートに乗船し花吹雪や頭上の桜を眺めたり、水面に映し出される美しい「さくら」を楽しみ古き良き時代を垣間見ることが出来ます。

また、世界遺産・吉野山の上・中・下・奥の4か所に密集して山全体を埋め尽くす「一目千本」は見事です。ピンク色が目に衝撃的に飛び込んで様々な形の配列を演出し、匂いや空気感を通して1つの春の景色を生み出します。まさに自然の山桜は圧巻の景色です。

一方で「二条城桜まつり」では最先端のプロジェクションマッピングと桜のライトアップにより、体験型アートとして夜桜を楽しむことができます。世界遺産・二条城に新たなテクノロジーを導入する試みとして話題を呼んでいます。

このように、別世界に迷い込んでしまったかのような「さくら」の限りなく創造的であり、意欲の高まる感情の連鎖は非常に美の体験です。

いよいよ春本番。

あっとい間に散ることを知りながら思いっきり咲くことを恐れない「さくら」

その威勢の良さを感じに様々な日本の春を探しにお出かけしてみませんか。



DeepRoot

流行を生み出し 行動の仕組み化をプロデュース

株式会社 ディープルート

〒107-0062 東京都港区南青山5丁目14-3 青山ライズビル2階 www.deeproot.co.jp

文：ディープルート代表  
西田 理一郎  
info@deeproot.co.jp



# HAVARY'S

JAPAN NATURAL WATER

1本の水から世界が変わる

ハバリーズ



ペットボトルより気候変動への負荷 40% 以上削減  
再生トイレットペーパーへのリサイクルエコシステム  
1本につき1円を環境保全に寄付



こんにちは。春らしくなってきましたね!🌱今回は、ゴルフ始めたいなあ~と思っている方に、こういう風にやってみたら~?分かりやすいよ!と思う所をお話したいと思います。

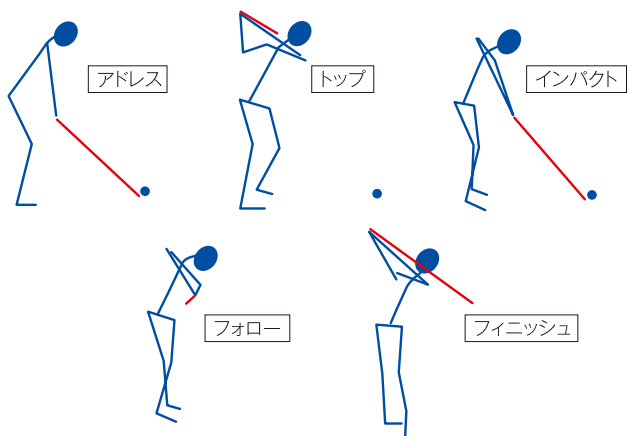
ゴルフはコースでプレーしてスコアを競うスポーツですが、上手くなるには根気が必要です。大人になるまで、ボールを道具で打つスポーツをやったことがない人にとっては、特に難しいかもです。難しいから面白い、上手く行ったら嬉しいんですけどね。👉

### 最低限必要なもの

予算と本気度に応じてさまざまですが、最低限だとまず、ゴルフグローブ(手袋、右利きなら左手にはめる。女性は両手が多い)とスニーカー(練習場ならゴルフシューズでなくても大丈夫)、8番アイアン(練習場に貸しクラブがある場合も。中古ショップで1本だけ購入も可能)があれば、とりあえず練習できます!😊

### スイングを物理的に理解しよう

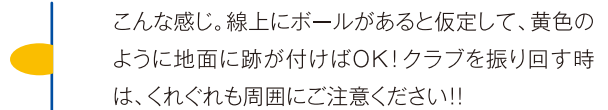
ゴルフスイングは、背骨を中心とした回転運動です。綺麗なスイングでは、肩、腰、腕、クラブヘッドが背骨中心に回転します。地面にあるボールを打つので、腰部分で折れた前傾姿勢になります。



これは、世界一綺麗なスイングと言われるローリーマキロイ選手のスイングを後方から撮影したものを線画にしました。前傾姿勢になっていて、肩と腰が背骨中心に回転し、それに伴って腕が振られているのが分かりやすいですよ!!

### まずは振ってみよう!

ゴルフを始める第一歩は、ボールを打ってみる、ではありませんが、綺麗なスイングを目指すなら、まずは振ってみる、素振りが大事です。地面に1本縦線を書いて、そこに跡が残るように振ってみましょう。



### さあ、ボールを打ってみよう!

ボールがあるとどうしても打ちに行ってしまうのでスイングが悪くなるので、スイングの途中にボールがあるので当たって飛ぶ、くらいの意識で打ちましょう。いきなりフルスイングが難しい人は、9時から3時までのハーフスイングでボールを打つ感覚を習得するのもいいでしょう。



初心者にありがちな注意点としては、

- 1 グリップは中指~小指をしっかりと握る。
- 2 右利きの場合、左手1本で振るくらいのイメージでちょうどいい(右手が強いとスライス[右に曲がるボール]になりがち)
- 3 スイング中に頭が動かないように。頭が動かなければ、ボールの見え方も変わらない。

### コースデビューの前に

ゴルフは、ボールを何回打ってカップに入れるか、というスポーツなので、ボールを飛ばすだけでなく、カップに近づける打ち方も練習が必要です。ウェッジで5メートル先、10メートル先にバウンドさせる練習が有効です。パターも距離感が大切です。手でボールを転がしたらどのくらいの強さで、ちょうどカップまで転がるか?といった感覚をイメージすることが役に立ちますよ!

.....  
なかなか全部を説明するのは無理ですが、自然の中でプレーしている自分を想像して、根気強く練習してください。♡ Let's try!!

### 光葉 篤子 みつば あつこ

生まれも育ちも神戸。大学生の頃からゴルフを嗜み、神戸のとあるゴルフ用品メーカーに勤務、ゴルフ用品の企画・開発に携わる。週1ゴルファー、HDPC10。

## お店情報 1

# 2022年12月グランドオープン Cafe 十番八号

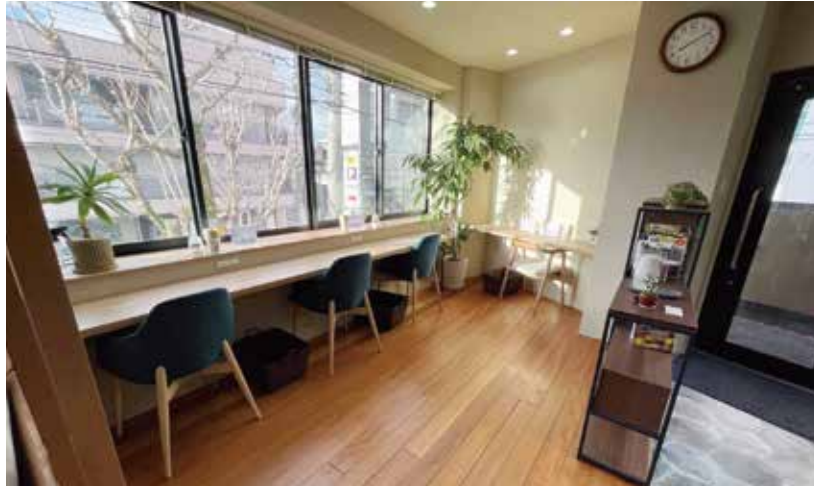
2022年12月、阪急甲陽線の苦楽園口駅近くにオープンしたばかりのカフェです。

苦楽園口駅から苦楽園通りを少し西に行ったビルの2階にあります。店内は、南向きで暖かい日差しが入る木目を基調とした落ち着いた感のある内装となっており、カウンター席やテーブル席・個室もあります。窓向きのカウンターがあり、おひとり様でもカフェタイムをゆっくり楽しむことができる居心地のいい空間です。また、個室には、お子様が遊べる空間もあり、お子様連れでもゆったりくつろぎのひとときを過ごすことができるのがお薦めポイントです。

メニューには、タマゴサンドなどのサンドイッチ3種とオムライス、チキンライス、カレーライスなどもあり、キッズランチセットがあるのでお子様連れも安心です。テイクアウトドリンクもありますので、お近くにお越しの際に立ち寄ってみてはいかがでしょうか？

### Cafe 十番八号

〒662-0075 兵庫県西宮市南越木岩町 10-8 2F  
Tel.0798-77-8133  
営業：8:00~17:00  
定休日：火曜日



## お店情報 2

# こだわり抜いた干し芋と オリジナルブレンドコーヒーを愉しむ hossimo 赤坂本店 (ホッシーモ)

2021年6月、オーストラリアから帰国した店主が、赤坂でスタートした干し芋とコーヒーの専門店です。メトロ赤坂駅から徒歩2分ほどのビルが立ち並ぶエリアにあり、スタイリッシュな黒基調の外観は周囲の雰囲気に溶け込んでいます。

ここで取り扱う干し芋は、無農薬・無化学肥料の茨城産の紅はるかで、かみごたえのある平干しとソフトな丸干しの他、干し芋を使ったオリジナルシュトーレンや店頭で壺焼きした焼き芋を練りこんだフィナンシェも人気です。

また、メルボルンスタイルで淹れるコーヒーは、干し芋に合うように吟味したオリジナルブレンドです。希少な自然栽培の干し芋やコーヒーを自宅で堪能できるオンラインショップもあり、贈答用にも最適なギフトボックスも購入できます。

### hossimo 赤坂本店 (ホッシーモ)

〒107-0052 東京都港区赤坂6-4-20  
赤坂ヴィラージュ 1F Tel.03-6807-4824  
営業：8:00~18:00  
<https://hossimo.jp> オンラインショップ▶



# 季節の おすすめレシピ



カフェ78Fuzuki Yaokaおすすめの旬の食材を使ったレシピをご紹介します

## Recommended Seasonal Recipes

### 春野菜のフリットと タルタルソース

#### ◆作り方

- ① ボウルにAをすべて入れ、混ぜ合わせる。
- ② 野菜類をすべて切り、①のAにくぐらせ、170℃の油で揚げる。
- ③ タルタルソースの材料を、混ぜ合わせる。



#### ◆材料(2人分)

##### 〈春野菜〉

アスパラガス	2本(1/2に切る)
芽キャベツ	2個(1/2に切る)
スナップえんどう	6個
新ごぼう	2本(10cm幅に切る)
紫キャベツ	1/4個(くし切り)
ラディッシュ(葉の根付)	5個
揚げ油	適量

##### 〈フリット衣〉

A	
薄力粉	50g
片栗粉	10g
ビール(炭酸水)	75ml
塩	小さじ1/4

##### 〈タルタルソース〉

マヨネーズ	80g
玉ねぎ(みじん切り)	20g
ピクルス(みじん切り)	20g
ゆで卵(みじん切り)	1/2個

## カフェ78Fuzuki Yaoka

〒659-0067 芦屋市茶屋之町3-7 Decola Ashiya 101  
TEL.080-3844-0778



料理サロン ターブルドール主宰  
カフェレストラン「78Fuzuki Yaoka」  
オーナーシェフ  
株式会社ターブルドール  
代表取締役  
三好 万記子

これまで17年に渡り兵庫県西宮市で料理サロンと各地に出向いてケータリングをお届けしてきた(株)ターブルドールの三好万記子が、このたび芦屋市にカフェレストランをオープンしました。「大切な人たちと囲む食卓でのひとときが黄金に輝く幸せな時間でありますように」という理念のもと、サロンで教えていた身体に優しいお料理にプロの手間とエッセンスを加えてお届けしています。

▷ご予約は「78FuzukiYaoka」HPから。<https://78fuzuki.com/>

さらに3年間滞在中、ル・コルドンブルーで本格フレンチを習得。自宅で料理サロンを主宰するかたわら、各種ケータリング・カフェプロデュースを請け負う。

インテリアコーディネーターの資格を活かして創り出すテーブル空間のセンスの良さにも定評があり、料理やコーディネートを含むパーティプロデュースの依頼元は個人宅から企業、スポーツイベントや展示会に及ぶ。現在は昨年オープンしたカフェレストラン「78Fuzuki Yaoka」に力を入れており、ほぼ毎日厨房にて腕をふるっている。

ケータリングのお問い合わせはターブルドールHPから  
<http://www.tabledor.net/>  
Instagram @makikotabledor



# 将来の相続トラブル 実は今そこにある危機

# Professional's 最前線

Vol.06

人の死のタイミングは、必ずしも予測できるものではありません。その意味では、相続はある日突然、襲ってくるものでしょう。しかし、そこに至るまでの家族や親族の関係性は、昨日や今日築かれるわけではありません。

時代は急速に変化し、十人十色、各人が固有のライフスタイルを選ぶようになりました。「おひとりさま」の増加、晩婚化、非婚化、少子化、高齢化、性別を超えたパートナーシップのあり方——。相続の法律は世の中の変化の波に対応できるようにはなっていません。その意味では、制度が時代に追いついていないという側面もあります。

しかし、それはあくまで外部環境の問題です。そういった大上段の話とは別に、後々、相続トラブルの真因になりかねない「芽」をいまから注意して、刈り取っておくこともできます。例えば、家族や親族の間の日々の細かなコミュニケーションの積み重ねです。

司法書士の立場から実際に相続トラブルが起きている家庭をみて、つくづく思うことがあります。相続の発生というのはあくまで「きっかけ」にすぎないということです。多くの場合、もっと以前から家族関係にきしみが生じており、家族のコミュニケーションが破綻しているのです。

とうの昔にすでに壊れていたものが、相続発生によって改めてスポットライトが当たり、「壊れている」ことがよりハッキリしたともいえるでしょう。遺産分けのもと以前から始まっていた家族のズレが原因となっているのです。

家族同士なので気を使わなくていい、体裁を気にしなくていいというのは長所のひとつではあります。だからといって、お互いになんか相手に対する敬意や思いやりがない後ろ向きな言葉を交わしていると、関係がどんどん壊れていきます。それが相続のタイミングで一気に明るみに出るので。

今この瞬間にも、お互いが交わす何気ない言葉や態度のひとつひとつが重要なのです。コミュニケーションの積み重ねをもう少し意識して、少しでも家族間、親族間の関係をポジティブなものにしていこうとするお互いの“想い”が、相続トラブルを回避し、円満な相続への一番の近道となるのではないかと切に思います。



杠(ゆずり)はグループ 代表  
司法書士 川原田 慶太

1976年生。京都大学法学部卒。  
近畿圏を中心に、成年後見や家族信託、遺言などの財産管理業務に特化した専門チームを結成し、年間300件以上の相談に応じる。日本経済新聞電子版にて「司法書士が見た相続トラブル百科」を長期連載。  
金融機関を中心に相続セミナー講師を多数歴任、著書に「司法書士は見た実録相続トラブル」(日経出版)  
<https://www.yuzuri-ha.or.jp>

## ■ 法人名称の変更のお知らせ

令和4年10月、司法書士法人おおさか法務事務所を含む当グループを「杠(ゆずり)はグループ」へ名称変更いたしました。それに伴い、事業法人を「杠司法書士法人」に、成年後見業務を担う法人を「司法書士法人ゆずりは後見センター」へと再編しました。「ゆずりは」という植物は、春若葉の萌え始めるころの瑞々しさを常に蓄く保つことから「譲り葉」と呼ばれるそうです。

いつもそばに深く末永くお客様に関わらせていただくことを願い、お客様・ご家族が常に蓄く繁栄するようなサポートを目指しております。

## 読者プレゼント

# コナズ珈琲 ドリップパックセット

15名様に  
プレゼント

## オリジナルギフトボックス「ルアナ」

ハワイコナ100%〈6袋〉+ハワイコナブレンド〈6袋〉

### 【商品概要】

- 原材料名: コーヒー豆 ■ 内容量: 10g/12袋
- 賞味期限: 製造日から1年
- ※ 賞味期限が3分の1以上残ったものを出荷いたします。
- 保存方法: 直射日光、高温多湿を避けて保存してください。



同封のアンケート用紙に、必要事項をご記入後、FAXにてご応募ください。Webからもアンケートやプレゼントにご応募いただけます。

<https://rmjgroup.co.jp/enq>

※ 当選された方への賞品の発送をもって、発表にかえさせていただきます。

【応募締切】  
2023年  
4月15日



RMJ RMJグループの情報誌「RMJ」2023.3 SPRING  
発行人: 株式会社RMJホールディングス

## 会社概要 COMPANY PROFILE

### 株式会社RMJホールディングス

〒104-0033 東京都中央区新川1-22-11 永代ビル9F TEL 03-6625-5360(代表) FAX 03-6222-9322

### 株式会社インシュアランスサービス

〒659-0094 兵庫県芦屋市松ノ内町1-10 ラリーブ2F TEL 0797-32-8080(代表) FAX 0797-32-9385

### 日本アイラック株式会社

〒104-0033 東京都中央区新川1-22-11 永代ビル9F TEL 03-6625-5400(代表) FAX 03-6222-9380

### フュージョン・エスアイ株式会社

〒530-0044 大阪府北区東天満2-1-10 KOUTOKUビル6F TEL 06-4801-8081 FAX 06-4801-8874



私たちはヴィッセル神戸オフィシャルパートナーです

# 人生に 楽園。

さあ、ロングライフにしかない  
極上のセカンドライフへ。

## 抗菌コーティング施工済



ナノゾーンコート施工証明書

感染症対策のため、共有部分に抗菌コーティングナノゾーンコート施工実施。菌を抑制し、ウイルスの脅威から守ります。

[介護付有料老人ホーム] (一般型特定施設入居者生活介護)

## ロングライフ神戸青谷

JR「三ノ宮」駅・阪急線「神戸三宮」駅より  
神戸市バス2系統乗車  
「青谷」下車 徒歩約9分(約720m)

神戸の街を一望できる、極上の山の手ライフ。



JR三ノ宮駅から、送迎バス  
にてお迎えします。  
中央改札口南側ロータリー

〒651-0051 兵庫県神戸市中央区神仙寺通3-1-2



## ロングライフはヘルス&ナチュラルビューティ

人生100年時代に向けた先進的なメソッド。それがヘルス&ナチュラルビューティ。  
「ずっと健康」「ずっと美しく」ありたいという願いを叶える新しいプログラムです。

詳しくはWEBで



### ロングライフだけの 「3つの保証」

#### 1 | 住み替え保証

関西、関東、中部の日本ロングライフ内のホームから同条件のお部屋に、追加金無しで住み替え頂けます。  
※詳しくはお問い合わせください。

#### 2 | リゾートホテル 利用保証

函館・箱根・由布院・沖縄石垣島の4つの直営リゾートホテルと「京都天橋立・ハワイ」提携リゾートホテルをご入居者本人とご家族がご利用頂けます。

#### 3 | GFC保証

(グッドフイーリングコーディネイト)

「心地良い環境。質の高い身体ケア。個人の文化的背景」1986年創業以来ケア専門会社としてのノウハウをご提供。



お問い合わせはお客係相談室へ

0120-550-294

受付時間  
9:00-19:00  
年中無休

日本ロングライフ 検索  
www.j-longlife.co.jp

大阪本社：〒530-0015 大阪市北区中崎西2-4-12 梅田センタービル25階 東京本社：〒100-0004 東京都千代田区大手町1-6-1 大手町ビル9階

ロングライフグループ拠点：北海道／埼玉／東京／神奈川／千葉／静岡／愛知／大阪／兵庫／京都／大分／沖縄／中国(青島)／インドネシア(ジャカルタ)／韓国