

# Link

インシュアランス サービスの情報誌 **リンク**



特集

## 大規模災害が起きた時に、 貴社の事業は継続できますか？

お客様訪問

訪問インタビュー ● お客様に聞きました！

### 日本アイラック株式会社

リスクマネジメント・危機管理・クレーム対応は独自のノウハウでスムーズに解決。

### ベルフォアジャパン株式会社

災害早期復旧スペシャリスト。

- ◆ 第2回「なるほど! ゴルフ上達ヒント講座」
- ◆ 「麻美子先生のクッキングコラム」Vol.2

社員紹介

PICK UP Interview **うちの元気印**

### 読者プレゼント

- プロセブ耐震マット
- LED懐中電灯セットNOPOPO
- 避難袋セット

お好きな品をプレゼント!詳しくはP14をご覧ください。

広告

ロングライフの各ホームにて

# PREMIUM見学会開催

「有料老人ホームを超えたシニアレジデンス」

第2期 好評販売中



ロングライフの新たなラグジュアリーステージ。

## 住宅型有料老人ホーム **ロングライフ 苦楽園 芦屋別邸**

兵庫県西宮市苦楽園五番町2-48

料金のご案内	■ 入居一時金 / 2,200万円~4,500万円
	■ 月額費用(税込) / 14万7千円~18万円
	■ 食費(税込) / 日額2,100円(一日三食)

介護付有料老人ホーム 特定施設入居者生活介護

神戸・山の手、青谷。ここは新しい我が家です。

新料金プランがスタート!

よりご利用しやすいプランを導入!詳しくはお問合せください。

### ロングライフ 神戸青谷

兵庫県神戸市中央区神仏通3-1-2

JR神戸線「三宮」駅、阪急神戸線「三宮」駅より  
神戸市バス(2系統阪急六甲行)で約15分、「青谷」下車徒歩約8分  
※駅とホーム間をシャトルバスが定期運行

<料金のご案内 202号室 マンションタイプ> ※一括払いの場合

入居一時金 / 2,400万円 月額費用 / 21万円

【月額費用内訳】

□家賃 / 0円 □管理費(税込) / 14万7千円 □食費(税込) / 日額2,100円(一日三食)



介護付有料老人ホーム 特定施設入居者生活介護

「安心」に包まれたオーシャンビューの特等室。

新料金プランがスタート!

よりご利用しやすいプランを導入!詳しくはお問合せください。

### ロングライフ クイーンズ塩屋

兵庫県神戸市垂水区塩屋町1-6-30

JR神戸線「塩屋」駅・山陽電鉄「山陽塩屋」駅より  
国道2号線を西方面へ徒歩約8分

<料金のご案内 203号室 マンションタイプ> ※一括払いの場合

入居一時金 / 1,470万円 月額費用 / 21万円

【月額費用内訳】

□家賃 / 0円 □管理費(税込) / 14万7千円 □食費(税込) / 日額2,100円(一日三食)



ロングライフホールディングス  
JASDAQ 証券コード:4355  
日本ロングライフ(株)はロングライフグループです。

お問い合わせ、お申込みはお気軽に  
0120-550-294  
http://www.j-longlife.co.jp

お客様相談室 365日受付  
受付 / 9:00~18:00

検索

北海道 / 東京 / 神奈川 / 千葉 / 大阪 / 兵庫 / 京都 / 奈良 / 沖縄 / 中国(青島) / インドネシア(ジャカルタ)

※ロングライフグループではホーム事業のほか、在宅介護サービスを全国180拠点に展開しています。

Link 春号 2013.3

平成25年3月1日発行(7.9-12.3月発行)

発行株式会社インシュアランスサービス 〒659-0094 芦屋市森内町1-10 ライフリンク TEL 0797-32-8080(代表) FAX 0797-32-9385

定価0円

# 大規模災害が 起きた時に、 貴社の事業は 継続できますか？



## 人材採用で成功するポイント！ 自社で活躍する 人材とは？



株式会社ディリゴ 代表取締役 長谷 真吾  
(株)リクルートの採用責任者として活躍後、採用代行会社を設立。  
現在、株式会社ディリゴで採用、教育など人事全般のコンサルティング  
を行う。  
著書:「合う、合わないで仕事は決めない」技術評論社  
◎このコラムに対するお問い合わせ  
株式会社ディリゴHP <http://www.dirigo.co.jp/>

前回お話しした、自社で活躍する人材にはどんな「能力や資質」が必要なのか？  
どんな「価値観」で働いているのか？という話がありました。みなさんの会社でも  
欲しい人材の「能力・資質」を決めておられる会社はあると思います。しかし実は  
「価値観」が合うかどうかがとても重要なのです。  
実は米国では、1920年代から、人の感情に関する研究が行われてきました。こ  
の研究成果は、「EI (Emotional Intelligence)」と呼ばれており、日本でも96  
年に「EQ 心の知能指数」というタイトルの書籍で紹介され、大ベストセラーにな  
っています。  
この研究が後に、仕事の成果と価値観の相関を明らかにしていきます。

「ある外交官を北京に駐在させたところ大きな外交成果を上げたので、次にロ  
ンドンに赴任させたところ外交成果を上げられなくなり、モスクワに移すとまた外  
交成績が上がるようになった」という現象の理由がわからなくて困っていた米国  
政府が、EIの研究者たちに赴任先の国で高い外交成績を上げられる外交官を  
選抜できる試験を作るように依頼しました。そしてそこから、EIは、人と仕事の相  
性に関する研究へと発展したそうです。  
依頼を受けたEIの研究者たちは「北京の文化や交渉相手と合う外交官もいれ  
ば、ロンドンの文化や交渉相手と合う外交官もいる」という仮説を立てました。そ  
して優秀な外交官の能力や資質の因子を研究したところ、北京やモスクワで重  
要な成果を上げた外交官は「自分をさらけ出し、酒を飲み、オープンでフレンドリ  
ーな気質や性格」である一方、ロンドンで成果を上げた外交官は「自らの考えを  
論理的に伝え、粘り強く、紳士的に交渉をする気質や性格」であることがわかつ  
たのです。これらは何を「良い」と考えるかという価値観を現します。外交官とい  
うと高学歴のエリートを想像すると思います。確かに外交官になるには非常に難  
しい試験をパスすることや、高い学歴が求められます。しかしそんな彼らでも、北  
京では成果を出せてもロンドンでは成果を出せない、という現象が起こるので  
す。これらの調査結果は、学歴優秀であれば仕事でも成果が出せるわけではな  
く、仕事には「価値観の合う、合わない」が存在することを示しています。  
「価値観」に大きく影響するのは「社風」です。似たような商品・サービスを提供  
する企業でも、「社風」が異なることも良くあります。

同じ自動車業界に属するトヨタとホンダでは、「社風」がかなり違います。  
トヨタは「カイゼン」という言葉に象徴される「業務改善の考え方」が、生産現場  
だけでなく、営業や人事にまで浸透しています。今までのやり方をつねに見直し、  
改善を続け、その積み重ねで大きな成果を上げるという「価値観」が重視されま  
す。一方、ホンダは創業者である本田氏の遺伝子である「挑戦」の価値観が社  
風となっています。そして、「世界で一番の2輪メーカーとなる」「4輪レースの世  
界最高峰であるF1で優勝する」「自動車メーカーとして初めてジェット機を作る」  
「2足歩行ロボットを作る」など、誰もやったことのないことに対する「挑戦」を体  
現するような製品が次々と登場しています。  
このように社風が違えば、会社が評価するポイント、会社における物事の進め  
方が変わり、それが価値観の違いとなって現れるのです。  
「社風」は一般に、その会社に強い影響を及ぼしているものを詳しく調べれば見  
えてきます。ベンチャー企業や創業オーナーが社長の会社は、そのトップの「思  
想」や「価値観」が社風に強く反映されることが多いようです。

### 大規模災害と事業継承

2011年3月11日、東日本大震災が発生しました。企業においては多くの従  
業員を失うという人的被害、建物や設備の被害に加え、原材料などの供給  
ストップ、いわゆるサプライチェーンの寸断が起り、これにより多くの企業が  
操業、生産、営業の休止を余儀なくされました。  
これらサプライチェーンの寸断は、国内にとどまらず世界中の企業にも生産  
停滞などに波及しました。例えば、部品の供給が滞り海外での自動車生産  
ができなくなるなど、極めてグローバルな影響を及ぼしました。  
このような状況のなか、わが国の企業では急速にBCP(事業継続計画)の  
策定の機運が高まっております。また、BCPの策定を取引の必須条件とす  
る企業が増えてくることが予想されます。  
ある調査機関の意識調査(帝国データバンク 2011年4月)によると大震  
災の前のBCP策定状況は7.8%であったものが、大震災後に「新たに策定  
または見直す」とした企業が25.9%となっております。  
一方、これまで策定していなかった企業では、「今後策定するかどうか分か  
らない」とする企業が40.5%としております。これら未定とする要因のひとつ  
に、特に中小企業では、「BCPを知らなかった」や「策定の方法が分からない」  
が過半数を占めております。  
大企業では自社独自あるいは専門のコンサルタントの支援を得て策定してい  
るケースが多い一方、中小企業ではなかなか進んでいないのが現状です。  
中小企業が直面している経営課題は多様であり、受注確保や事業継承な  
ど平時の経営課題のほか、地震や水害などの緊急事態に遭遇した場合

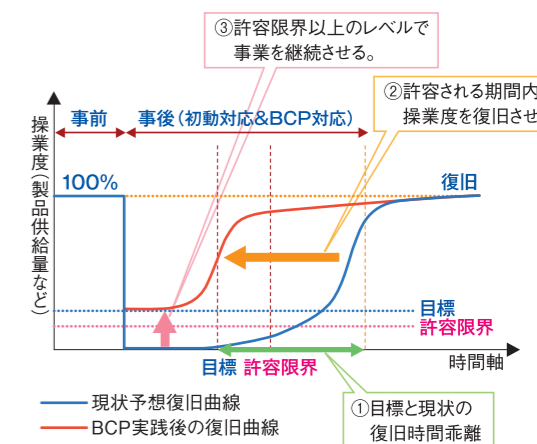
の企業存続も重要な課題となっております。  
BCPの検討は、企業戦略の見直しや調達先の選定、資金繰りの見直し、  
競争相手との差別化、取引先との連携強化などに役立ち、事業継承など  
の平時の経営課題の検討と共通する部分も多く、これらとあわせて検討す  
る必要があるのではないのでしょうか。

### そもそもBCPとは

BCPとは、Business Continuity Planの略で、「事業継続計画」と訳さ  
れます。  
地震発生時などの緊急時には、平時とは異なる多くの判断が経営者に  
求められることになります。災害時における一つの判断ミスが経営に大きな  
影響を与え、場合によっては事業の縮小や廃業に追い込まれる可能性も  
あります。  
したがって、平時時から「被災時に事業をどのように早く復旧させるのか?」  
「そのために何を準備し、取り決めておくのか?」などの対策を検討し、自社  
にとって重要な事業を早期復旧または継続する計画を立てておく必要が  
あります。  
このような計画を取りまとめたものがBCPです。  
※国でもBCPに関するガイドラインを発行しております。  
①内閣府 中央防災会議「事業継続ガイドライン第二版」(2009年11月)  
②中小企業庁経営安定対策室「中小企業BCP策定運用指針」(2006年2月20日)

### BCPはどのように定義されているか

事業継続計画とは、「企業存続のために、災害、事故や感染症の拡大の  
緊急事態により被害を受けても重要業務をなるべく中断させない、または、  
中断しても可能な限り早急に再開するように、事前に取り決めておく計画」  
をいいます。



(内閣府 中央防災会議「事業継続ガイドライン第二版」(2009年11月)より)

## BCPはなぜ必要なのか

災害時にお客様や従業員の安全を守ることが第一ですが、会社を守るためにBCPが必要です。大きく分けると次の4つをあげることができます。

### 1. お客様や従業員の安全を守る

(例)建物や施設の耐震性を高める。津波や洪水の恐れはないか。避難経路は確保できているか。

### 2. 会社の事業を守る

(例)災害に遭っても事業をとめずに早く復旧できるか。原材料や部品などは調達できるか。操業不能になったとき、代替の生産は可能か。

### 3. 顧客等取引先の信用を守る

(例)災害に遭っても顧客との取引を維持または早期に回復できるか。たとえば、製品・商品を供給できるか。

### 4. 従業員の雇用を守る

(例)災害に遭っても従業員を解雇せず、雇用できるか。

上記の例示のような問いに対し、明確に答えられるように平常時に準備しておくことが必要です。

BCPの策定手順を参考にしつつ、策定するとよいでしょう。



# 休業損害リスクの手当ては!

## 近年の大規模災害と企業防衛

大規模災害が発生した場合に企業等が被る物損リスク、並びにその際の休業中のリスクを考えてみましょう。(企業向け火災保険)

我が国は、おおむね温帯に位置し、春夏秋冬の四季を経験でき、豊かな自然に恵まれた風光明媚な国です。

一方、四季の様々な自然現象として現れる台風、大雨、大雪等は時として甚大な被害をもたらすことがあり、近年では全国各地で発生している傾向にあります。

### 企業向け火災保険《主な補償内容》

- 火災
- 破裂、爆発
- 落雷 夏場・冬場の雷による..
- 風災、雹災、雪災 台風による、大雪による..
- 水害 台風による、大雨による..
- 衝突など 建物外部からの飛来物による..
- 水濡れ 給排水設備による..
- その他不測かつ突発的な事故など

## 地震・津波・噴火も大規模災害の想定内に

ご注意いただかなければならないのが、地震・噴火・津波による建物や設備の火災、損壊等は火災保険とは別に地震補償特約(家計用の地震保険とは異なります。)を付帯しなければなりません。

## 地震・津波・噴火を含めた休業損害リスクをパッケージ化 (商品名:三冠王Litea※)

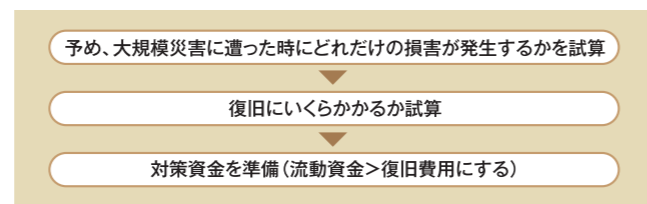
※企業財産包括保険追加特約(三冠王Litea用)付 企業財産包括保険

事前に対策を講じていれば、災害時の復旧費用総額は確実に減少できます。

今までは、企業が事業を継続するためには、自己責任で資金準備するしか方法はないと考えられてきました。

しかし富士火災海上保険株式会社の三冠王Liteaでは、地震・噴火・これらによる津波を含む大規模災害によって保険の対象が被害を受け、営業が休止または、阻害されたために生じた損失に対して休業補償保険金・営業継続費用を支払います。保険金額は1日あたりの粗利益をもとに決め、休業日数を乗じた額を支払います。

※支払限度額、加入条件がございます。



三冠王Liteaの詳細につきましてはパンフレット・チラシをご覧ください。取扱代理店、営業社員までお問い合わせください。

## 中小企業向けにBCPの普及支援

### ◆図上演習サービスを開始

当社では昨年8月よりBCP(事業継続計画)の普及を支援する図上演習サービスを開始しました。

同サービスでは、主に中小企業向けに地震発生をリアルタイムで疑似体験する地震シミュレーションと、経営資源の配分やリーダーシップ、資金繰り対策の重要性など地震発生後に発生するさまざまな課題について学ぶ事業継続意思決定演習を行います。

そして、当社の実施する図上演習サービスは、中小企業の顧客を中心に事業継続計画作成の重要性と防災訓練の必要性を理解してもらうことを目的としています。

### ◆図上演習とは

図上演習とは、架空の企業をケーススタディーとして、時間の経過とともに変化する災害発生後の状況を策定し、状況に応じた情報の収集と意思決定を机上で行う演習のことです。

### ◆地震シミュレーションと事業継続意思決定演習

地震発生直後から1ヶ月以内で発生する諸問題に対して、1班5人程度のグループを編成し、参加者が架空企業の役員の立場で対策を考え意見を交換しながら、知見を深めてもらいます。具体的には、①地震シミュレーション②事業継続意思決定演習 の二つで構成されています。

地震シミュレーションでは、地震発生をリアルタイムで疑似体験(音声、効果音)。経営者の視点から、優先順位による対処方法や防災訓練の重要性について参加型で学習します。一方、事業継続意思決定演習では地震発生後の期間に発生するさまざまな課題に対し、経営資源の配分、リーダーシップ、資金繰り対策の重要性などを学習します。



◎本書は、2014年2月末日まで有効です。ただし、商品改定、保険料改定等により、本書の内容に変更が生じた場合は、無効となります。

2013.2 64202 13-224S

### 【監修】



富士火災海上保険株式会社 神戸支店  
〒651-0088 神戸市中央区小野柄通3-2-22  
TEL.078-265-3056(代表)

AIGグループは、世界の保険業界のリーダーであり、130以上の国や地域で顧客にサービスを提供しています。AIGグループ各社は、世界最大級のネットワークを通して個人・法人のお客様に損害保険商品・サービスを提供しています。このほか、米国においては生命保険事業、リタイアメント・サービスの事業も展開しています。持株会社AIG,Inc.はニューヨークおよび東京の各証券取引所に上場しています。

富士火災海上保険株式会社は、1918年に創業し、損害保険事業を通じて社会生活の安定と企業の健全な発展に資することを目的とし、社会の一員としての責任を果たすべく努力してまいりました。現在では、全国172の営業拠点と109の損害サービス拠点および、約23,000店の代理店(2012年4月1日現在)により事業を展開しています。富士火災海上保険は“身近で頼れるプロフェッショナル”として、すべてのお客様に確かな安心を提供し、活力ある地域社会の実現に挑戦します。

大規模災害が  
起きた時に、  
貴社の事業は  
継続できますか？

特集

# 日本アイラック株式会社

リスクマネジメント・危機管理・クレーム対応は  
独創的なノウハウでスムーズに解決。

さまざまな分野で顧客が直面する危機や事故、クレームに効率的に対応し、高い評価と信頼を得ているのが、日本アイラック株式会社だ。危機対応の実践、高度な知識と豊富な経験、ネットワークの3つのコンセプトを核に、『事故処理アウトソーシング(クレームエージェント)』、『海外緊急重大事故支援サービス(クライシスソリューション)』、『お客様相談室サポートサービス(カスタマーリレーション)』の3つの部門を設立。今では、業界では一目おかれる存在でありながら、さらなるサービス向上を目指し、日々努力を重ねている。

## 事故処理アウトソーシング会社としてスタート

日本アイラック株式会社は1996(平成8)年、保険会社などの事故処理を請け負う『クレームエージェント』として設立。保険会社で査定の仕事をしてきた代表取締役社長の国原秀則氏が独立し、スタートさせた会社だ。

「当時、ちょうど保険の自由化がはじまって、それがビジネスチャンスになるのではないかと思います。生保、損保ともに、お客様が満足できる一定の水準を均等に提供できるよう、保険、共済事故の受付から支払い調査、支払い業務までを一手に引き受ける会社があってもいいのではないかと会社を立ち上げました」と、国原社長。

最初の1年間は、保険の仕事だけを行っていたが、2年目には、『海外緊急重大事故支援サービス』部門を設立。そのきっかけになったのが、旅行会社からの依頼だった。「(社)日本旅行業協会というところがあって、2000社くらいの旅行会社が会員になっているのですが、そこから自社で事故処理をできない中小の会社に代わって、代理でやってくれるところはないか探していると声をかけていただきました。それでプレゼンに参加し、採用され、契約を結ぶことになりました」。

## 事故時での対応を全面的にサポート

『海外緊急重大事故支援サービス』とは、海外で緊急事故やトラブルに巻き込まれた場合、安否確認から情報収集、被災者家族の現地渡航、被災者の救援活動、マスコミ対策など、全面的にサポートするサービスだ。なんとその対応項目は80項目にも及ぶ。

「マスコミの記者会見の仕方であるとか、ご家族への連絡法、不幸にも亡くなってしまったら、向こうで茶毘にふすのか、遺体を搬送するのかまでサポートしています」。

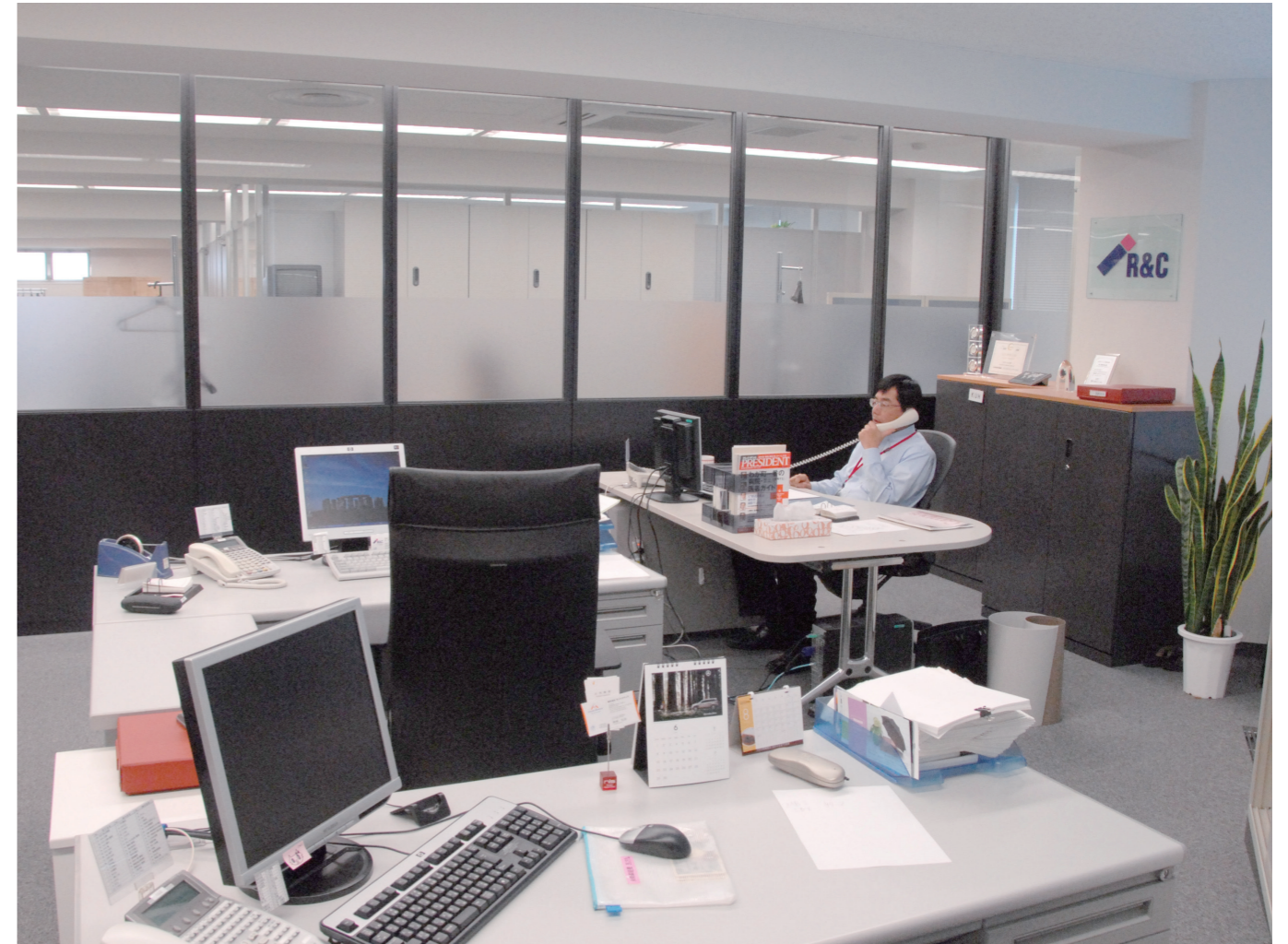
現場に同事業部のスタッフが足を運び、事態収束に努めたり、安否確認についても「お客様の電話番号と、泊まっているホテルだとか、学生さんならホームステイ先とか、事前に決めていた3箇所に、72時間、2時間おきにずっと電話をかけ続けます」。

多くの人が犠牲になる大きな事故の現場に関わることで多に、大変ハードな仕事だが、高度な知識と豊かな経験による手厚いサポートが支持

され、顧客も徐々に増えていき、現在、(社)日本旅行業協会に加盟する旅行会社400社、大学、専門学校80校、一般企業20社などと契約を結んでいる。

## 企業の危機を救った交渉力

同社の3本柱となるもうひとつが、『お客様相談室サポートサービス』。これはクレームによる経営リスクを回避し、顧客満足度アップを実現するサービスだ。「ある時、世の中には事故になる前の苦情クレーム処理が圧倒的に多く、企業さんが対応に苦労されていることに気づきました。それで、会社設立から3年目にお客様相談室サポートサービス部門を立ち上げたのです。もっともこれにもきっかけがあり、それが世界的に有名な飲食チェーン店か



らの依頼だった。「当時、日本に上陸してまだ2年目だった米国に本社のある飲食チェーン店からの話でした。テイクアウトのサウンドウィッチにホッチキスの芯が入っていたみたいで、お客様から唇を少し切ったという連絡が入り、店長がお詫びに行ったのですが、持っていった白紙の示談書をそのまま置いて帰ってしまったそうです。そのお客様から、本社の方に示談書が返送されてきたのですが、そこには2000万円と書いてあったそうです」。当然、企業側は真っ青。どうにかならないかと、同社に話が持ち込まれたのだ。「他にも頼んだのだけれど、うまくいかなかったので、3番目くらいにうちに声がかかりました。それで、唇を切ったというお客様にお会いし、腰を据えて2時間くらい話をしていたら、本人は2000万円がほしかったわけではなく、店長の態度が気に入らなかったといわれました。で、金額を書いて出したら、いきなり弁護士が来たり、上から目線というか、威圧的な態度が気に入らなりました。交渉の結果、示談金20万円で和解できました」。この成功が、大きな転機となった。エキスパートによる対応が高く評価され、その後も順調に契約数が伸びていった。そのすべてが大手企業ばかりだという。

## 人と人が向かい合っこそ解決できる

現在、社員数90名。決して順風満帆にきたわけではなく、起業して3年目までは経営がうまくいかず、「もうやめようというところまでいきました」。だが、長

年の実務で培われた知識とノウハウで苦勞を乗り越え、ここまで成長してきたのは、「人に助けられたと思います。みなさんのお陰です」と国原社長。今後の展望については「事業部としては、『お客様相談室サポートサービス』と『海外緊急重大事故支援サービス』の2つを特に伸ばしていきたいと考えています。まだまだニーズはあると思っていますし、ITとかソーシャルネットワークだとかいっても、最後に解決できるのは人と人が会わなければいけないというのが私の信条です」と、国原社長に力強く語っていただいた。

日本アイラック  
株式会社

〒160-0004  
東京都新宿区四谷3-2-1  
四谷三菱ビル6階  
TEL.03-5360-1391(代)



日本アイラック株式会社

# ベルフォアジア株式会社

## 災害早期復旧スペシャリスト。

一日でも早く事業を再開したい …火災や津波などで被災されたお客様の切実な叫びに応えるべく、ベルフォアジア(株)は2004年、東京海上日動火災保険(株)とベルフォグループの共同出資により設立されました。ドイツ発祥のベルフォグループは世界30カ国に260の拠点を持つ世界最大の災害復旧専門会社です。火災・爆発、地震・津波・台風・洪水・化学薬品漏れ等の災害による機器、設備、建物などの復旧を専門に行っています。グループの年間の復旧件数は95,000件を数え、実に1日あたり約260件の復旧を世界各地で実施しています。日本では東京海上日動のお客様に災害時の早期復旧サービスのご提案・ご提供を行っています。

### 事業中断への備え

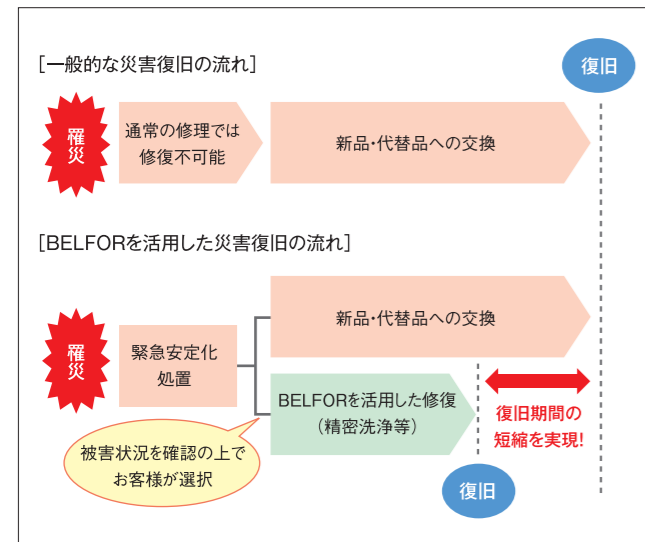
企業での災害の発生は事業継続を阻害し、サプライチェーンに大きな損失を与えかねません。加えて長期の事業中断はブランドイメージの失墜や、マーケットシェアの低下を招く恐れがあります。

人命の安全を確保した後に経営者が考えることは、「いかに早く事業を再開するか」ではないでしょうか。

しかし、火災や水災の被害を被った設備や機器を目の当たりにすると、修復は難しいと考えがちです。一方で新規調達した場合、事業の中断が長びくなどの影響が出てきます。本当にすすや消火放水で汚染された設備や機器は修復できないのでしょうか？

ベルフォなら修復できる可能性があります。

先端技術を用いた設備でも、世界最大の災害復旧専門会社ベルフォの



ベルフォアジアでは東京海上日動と提携し、火災事故や水害被害のお客様の早期復旧のお手伝いを昼夜を問わず行っております。

独自技術によって比較的短期に修復が可能となるケースがあります。災害発生後の修復は製造メーカーにない専門技術が必要になります。たとえば、設備を完全に分解して洗浄と防錆を施して元通りに組み立てる技術です。ベルフォではこれまでの経験をもとに開発した洗浄剤、洗浄設備を持ち、経験豊かな技術者を擁しています。これらにより新規調達では数か月以上かかるといわれた機器でも、数週間で修復できるケースがあります。

また、機器の修復が何らかの理由で即座に開始できないような場合は、まず緊急安定化処置をお勧めしております。すすや消火放水などに汚染されたままの状態では、錆がどんどん進行します。緊急安定化処置によって、錆の進行を止めて慎重に判断する時間を捻出することができます。

### ベルフォの技術

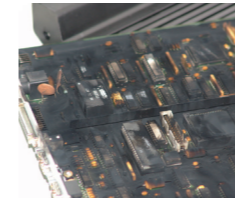
お客様の事業の早期復旧をサポートするベルフォの技術について、少し専門用語が多くなりますが、ご説明いたします。

電線被覆やパイプなどの塩化ビニール製品が燃焼すると、塩素イオンが発生します。この塩素イオンは周囲の水分と結びついて金属表面に塩酸腐食生成物(錆)を形成し、放置しておくとな腐食が進行することになります。工場やオフィス、店舗などではこれら塩化ビニール製品が多く、燃焼や熱による被害が狭い範囲であっても、塩素イオンを含んだ煙やすすが建屋内の広範囲に拡散していきますし、機械内部にも入り込んでいきます。また、消火放水による汚染物質を含んだ水が設備や機器に多量にかかり、腐食を進めていく原因にもなります。

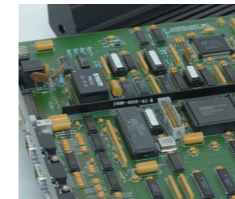
ベルフォは塩素イオン汚染をはじめとする汚染除去のスペシャリスト。火災現場に駆けつけると、汚染被害の調査を行い、汚染マップを作成します。汚染は基本的に火元から同心円状に広がっていきますが、送風機や空調機器などにより塩素イオン汚染は意外なところにも広がっていることがあります。調査後、塩素イオンの汚染濃度や被害物に応じて、次のような復旧方法をご提案いたします。

#### ■精密洗浄

設備や電子機器は、分解して洗浄します。独自開発の洗浄剤を用途に応じて使い分け、基板にブラシかけを行った後に、高圧洗浄をかけて汚染物を完全に除去します。脱イオン水にて洗浄剤を洗い流したのち、真空乾燥機による水分を取り除き、再度組み立てて完成です。



精密洗浄前 / 機器の内部にある基板がすすで汚染されている。



精密洗浄後



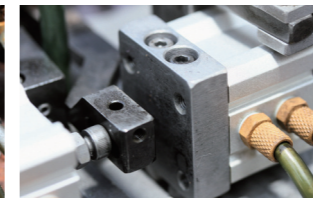
精密洗浄作業の様子

#### ■超音波洗浄

塩素イオンに汚染された機器は時間とともに錆が進行していきます。内部の溝やすきまのしつこい錆の除去には超音波洗浄が有効です。洗浄液を満たした専用の水槽に対象物を入れ、槽内の洗浄剤に超音波による衝撃波を発生させることで錆の除去を行います。



超音波洗浄前



超音波洗浄後



超音波洗浄作業の様子

#### ■すす除去フィルム(SRF)

建物壁面に付着したすすについては、専用の洗浄剤を用いた高圧洗浄のほかに、独自開発したすす除去フィルムを用いた汚染除去があります。凹凸のある壁や天井などに有効で、乳白色の液体であるSRFを吹き付け、付着しているすすを吸着させます。24時間程度で乾燥し、フェイスパックのように剥がすとすすも取れるというものです。木材、木毛板、コンクリート、ALC等に利用できます。

すす除去フィルムは水を使用しないため、除去後の排水処理や乾燥作業がなく、早期の事業再開につながります。



すす除去フィルムをはがしている様子(フィルムにすすが吸着されている)

### 東日本大震災での試練

2011年3月11日の東日本大震災はまさにベルフォにとってその真価が問われる試練のときでした。津波によって設備や機器の多くが海水に浸かり、事業再開ができずに途方にくれているお客様のお役に立ちたい、その一心で多くのベルフォの作業員が現地に入りました。しかし、交通網は寸断されており、修復作業に必要な電気や水道も供給が止まっていた。機器の製造メーカーも製造が間に合わず、発注しても納期が定まらないような状況。部品の入手でさえままならない。多くの障害が待ち受けていました。ベルフォでは被災地から離れた場所に修復センターを設け、現地作業チームと分担して機器の復旧にあたりました。100日間連続で現地での復旧を行って生産再開を成し遂げた現場もあります。「お客様から感謝のお言葉をいただいたときに、私たちはベルフォの真価を発揮できたんだと実感した。」とあるベルフォの社員の言葉です。

ベルフォの強みは先進の洗浄技術や豊富な経験だけではありません。お客様の事業再開に向けてお役に立ちたいという熱い思いが、過酷な作業現場でのベルフォの作業員を支えています。この思いこそがベルフォの真の強みなのです。

### ベルフォアジア株式会社

本社 / 〒134-0086 東京都江戸川区臨海町3-6-4 BECビル5階  
TEL.03-5667-3150 FAX.03-5667-3151  
設立 2004年9月  
関連会社 BELFOR Europe GmbH  
BELFOR(Asia)Pte Ltd  
提携先 東京海上日動火災保険株式会社  
東京海上日動リスクコンサルティング株式会社



代表取締役社長  
鳥谷 幸二

「なるほど! ゴルフ上達ヒント講座」第2回

# ゴルファー永遠の課題『飛距離アップ』

BSゴルフアカデミーインストラクター 蔵座 教博



**飛びの3要素(初速・打ち出し角・スピン)がマッチしなければ最大の飛距離は得られない!**  
この3つの要素には、ミート率、ヘッドスピード、スイング軌道などが密接に関係しています。

〈ヘッドスピードを上げるには?〉

飛びの3要素の中の一つ、ヘッドスピードを上げるためには何が必要なのでしょう?考えてみましょう。  
当然のことながらスイングに必要な筋力は重要ですが、今回は違う方向から考えてみます。皆さん、女子プロを想像してみてください。小さい体にもかかわらず飛距離を出す選手がいます。女性にもかかわらず一般男性より距離が出るのはなぜかと疑問を持たれた方はいらっしゃると思います。ボールを飛ばす為にはヘッドスピードが当然速くないと飛ばないので、ヘッドスピードを上げないといけません。  
上げる為にはどうしたら良いのでしょうか?  
スピードを上げる為のメカニズムとして、まず上半身と下半身の捻転差が必要になります。これはどういう事かと言うと、例として手でボールを投げるイメージをしてみてください。体をまったく動かさずに腕だけで投げた場合と体全体を使って投げた場合では、体を使った方が当然遠くへ投げる事が出来るはずです。

動作としては投げる前に左足が少し上がり右足に体重が乗り、徐々に左足へ体重が移動してからボールを投げたはずですが。これが下半身先行動作(体重移動)による上半身と下半身の捻転差であり、腕の振りのスピードを上げる為のコツになるのです。この捻転差が大きい程スピードが上がる訳です。さらに捻転差を大きくするために全身の柔軟性、特に下半身の股関節の柔軟性が必要になります。女子プロは全身の柔軟性、特に下半身の捻転差を最大限に使いスピードを上げて飛ばしていると考えられます。だから、体の小さな女子プロでも大きな飛距離を得ることが出来るのです。それではこの下半身先行動作を身に付けるための練習方法を紹介します。ぜひ、

ステップインドリルの紹介です。(素振りからボールを打つまで)



- ◆通常のアドレスを取ります。
- ◆テークバックに入る際、左足を右足に寄せます。そしてトップの位置を作ります。
- ◆トップの位置を変えずに、左足だけ元の位置に戻します。この時捻転差が出来、パワーが生まれます。
- ◆次にそのパワーを腕に伝えてダウンスイングからフィニッシュへ。この動作(ドリル)を繰り返す事で自然に下半身動作が身に付きます。

## ゴルフパートナー『神戸菊水ゴルフ店』 GOLF Partner

- ★最新、中古クラブが1,300本の品揃え。(その場で試打できます)
- ★お使いのゴルフクラブを買い取ります。(無料査定実施中)
- ★ゴルフボール、グローブ、キャディバッグ等もお値打ち価格で!

ショートコース情報

- ◎ドライバーが使えます(3ホール可)最長332ヤード
- ◎ナイターゴルフ(4月~) 最終スタート(平日・土曜)21:00 ※日曜20:00
- ◎コース 2サム情報・お得な昼食付プランはホームページで掲載中
- ◎4月1日より早朝ゴルフ始めます。スタート時間 AM6:00から(要予約)

練習場情報

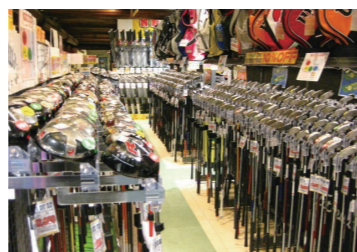
関西ゴルフ振興初心者ゴルフスクール

20歳以上の初心者(スコア130以上、ラウンド経験の無い方)  
◎料金 2,100円(4回レッスン、ボール代込)定員7名 1回当り525円

	火曜 15時コース	土曜 16時コース	日曜 15時コース
4月	9日、16日、23日、30日	6日、13日、20日、27日	7日、14日、21日、28日
5月	7日、14日、21日、28日	4日、11日、18日、25日	5日、12日、19日、26日

ブリヂストンゴルフアカデミー(ゴルフスクール)

お試しレッスン随時募集中 ◎料金 2,520円(2回レッスン、ボール代込)  
◎ラウンドレッスン・アプローチ・バンカーレッスン有  
※隣接のコースですので気軽に受講できます。



菊水ゴルフクラブ(ショートコース、ゴルフ練習場)  
神戸市兵庫区鳥原町ヌク谷1番地 TEL.078-511-3476

ゴルフパートナー神戸菊水ゴルフ店(菊水ゴルフクラブ内)  
TEL.078-575-9000

- ホームページ <http://www5.ocn.ne.jp/~kikusui/>
- メール [kikusui@oak.ocn.ne.jp](mailto:kikusui@oak.ocn.ne.jp)
- 菊水ゴルフクラブスタッフブログ(アメブロ) <http://ameblo.jp/kikusuigolffclub/>
- 神戸菊水ゴルフ店ブログ <http://ameblo.jp/kikusui/gp/>

# 麻美子先生の Vol.2 Cooking Column

日本には、素晴らしい春夏秋冬という四季があります。  
なかでも春は、卒業や入学などの人生の節目でもある祝いごとが多くあり、桜も美しい心はずむ季節です。  
今回はお花見会などでも喜ばれる、華やかで簡単な「ちらしずし」をご紹介します。  
関西では「ばらすし」ともいわれるこのお料理は、すし飯に具を混ぜたり、のせたりして、具を散らしたように見えるのでこの名があります。  
「ちらしずし」と聞くと手間がかかるイメージですが、盛り付けを工夫するだけで、おしゃれな、おもてなし料理にもなります。  
すし飯をシンプルにすることで、トッピングを選びません。  
お刺身をのせれば、海鮮ちらしにもなります。ぜひ、手軽にお試しください。



神戸山手短期大学 非常勤講師  
料理研究家 井上 麻美子

京都市出身。料理研究家・奥村彪生氏のアシスタント、製菓専門学校の講師を経て、神戸山手短期大学の非常勤講師として学生に教える傍ら、少人数制の料理・菓子・パン教室を主宰。神戸を中心に活躍中。  
URL <http://ameblo.jp/mamiko-kitchen/>



## ちらしずし

【作り方】

- ① 洗米に水を加え、昆布をのせて炊きあげる。
- ② 炊きあがったご飯に、合わせ酢を回しかけ、切るように手早く混ぜる。  
※熱いうちに加えると、青じその色が悪くなります。
- ③ すし飯を器によそい、錦糸卵を敷き詰める。  
好みの具をトッピングし、木の芽をのせる。  
※すし飯を型で抜いたり、グラスに入れて盛り付けると、また違った印象に仕上がります。

材 料	分量(4人分)	下ごしらえ
米	3カップ	洗ってざるにあげ、水切りする
水(米の1割増し)	3.3カップ	
だし昆布	5cm角	
合わせ酢		
酢	大さじ4	混ぜ合わせる
砂糖	大さじ3	
塩	小さじ2	
青じそ	5枚	みじん切り
■飾り用		
錦糸卵	卵3個分	卵に塩少々を加えて薄焼きにし、細切りにする
紅しょうが	少々	
木の芽	少々	
刺身、ゆで海老など	適量	食べやすい大きさに切る

# Poppins

最高水準のエデュケアと介護サービスで  
社会に貢献します。

私たちの企業理念は、「最高水準のエデュケアと介護サービスで社会に貢献する」ということです。  
今年25周年を迎えるポピンスは1987年に、女性の育児と仕事の両立を応援するために、  
ナニー(教育ベビーシッター)サービスをスタートさせました。  
その後、子育て支援の社会的ニーズの高まりにより、認可保育所からインターナショナルプリスクールの開校、  
さらには高齢者の在宅ケアサービスへとビジネスが広がってまいりました。  
これからもお客様の心の声を真摯に受け止めながら、限りないサービスの質の向上を目指してまいります。



代表取締役 CEO  
中村 紀子

## エデュケア(保育+教育)

東京で話題のキッズプログラム  
関西では初展開。



アクティブラーニングスクールはポピンス国際乳幼児教育研究所(PIICS)を社内に持ち、長年研究に携わってきた英知を生かしながら、ハーバード大学乳幼児教育研究チームのメンバーであるベン・マーデル博士の監修のもとに運営している、新しいかたちの幼児教室です。お子さまが生まれながらに持っている「8つの知能」や可能性を最大限に伸ばし、総合的に学べるよう教育カリキュラムが組まれています。

MI理論「8つの知能」に着目し、  
独自のカリキュラムを開発。

お子さまが生まれながらに持つ  
「8つの機能」を最大限に伸ばします。



体験レッスン  
随時実施中

お問い合わせ、体験レッスンのご希望は  
0797-32-2100(芦屋支社)まで

## 介護サービス



介護を超えた“最高のサービス”が  
ここに 있습니다。

ポピンスVIPケアサービス **Poppins VIP**

ポピンスVIPケアサービスとは、  
介護保険では対応できないご要望まで心を込めてお応えする  
オーダーメイドの高齢者向け在宅ケアサービスです。

ご利用されるお客さまに最大の敬意を払い、細やかな気配りとまごころを込めて尽くし、ご家族おひとりおひとりの想いにも耳をすませ大切な方を大切にお守りします。

全国で初めて保育・介護サービス部門で品質保証の  
国際規格ISO9001を取得しました。  
ポピンスVIPケアサービスには、国際規格の安心マークがついています。

お問い合わせは、☎0120-06-2100[受付時間 9時~18時]

- 本社  
〒150-0012 東京都渋谷区広尾5丁目6番6号 広尾プラザ5F TEL:03-3447-2100
  - 名古屋支社  
〒450-0002 愛知県名古屋市名東区名駅3-26-8 名古屋駅前桜通ビル4階 TEL:052-541-2100
  - 芦屋支社  
〒659-0093 芦屋市船戸町3-23 芦屋三祐ビル5F TEL:0797-32-2100
- www.poppins.co.jp



# True Japanese Beauty

from KOBE, JAPAN



純米水  
(しっとり化粧水)  
130ml

美人ぬか  
40g

お米から取れる「米ぬか」は、古来から洗身や  
洗髪などに利用されており、  
その効果とやさしさは現代まで伝えられています。  
長年の研究・開発により、米ぬかには優れた効果を持つ  
多くの美肌成分が含まれていることがわかっています。

### 【米ぬかに含まれる代表的な美肌成分】

- γ(ガンマ)-オリザノール  
血行促進、紫外線吸収作用、抗酸化作用、メラニン生成抑制作用
- オリザプラン  
保湿作用、たるみ・肌荒れ改善など
- トコリエノール(スーパービタミンE)  
老化防止、血行促進など
- フェルラ酸  
メラニン生成抑制、紫外線吸収作用(お米由来ポリフェノールの一種)

美人のつくりかた  
いつの時代もかわらぬやさしき。  
米ぬか一筋に歩んできた「美人ぬか純米シリーズ」は  
あなたの素肌美を応援します。

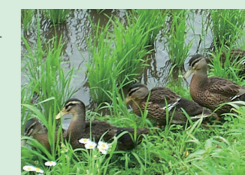
## 美心伝心

「美人ぬか 純米シリーズ」こだわりのポイント

乾燥肌を守る、米ぬかセラミド配合  
米ぬかセラミドは、乾燥やダメージで失われ、加齢と共に減少するセラミドの代わりとなります。角質層の水分を保持し外的刺激からお肌を守るので、乾燥や肌荒れを防ぎ、うるおいのあるお肌に保ちます。

あいがも農法による米ぬか水配合  
出来る限り農業を使わない米を原料とするため、あいがも農家と契約を結んでいます。そこで作られた米ぬかを使用して開発された米ぬか水は、配合された米ぬか成分のパワーを最大限に引き出します。

コラーゲンの生成を促進する、  
コシヒカリ米ぬかエキス配合  
これまで培ってきた米ぬか研究の結果、米ぬかエキス配合品は、無配合品と比較して120%ものコラーゲン量の増加が確認されました。加齢と共に減少するコラーゲン線維の増加につながります。



- 創業明治27年 —
- 本社 〒652-0885 神戸市兵庫区御所通1-3-18 TEL 078-682-1383
  - 東京支店 〒103-0022 東京都中央区日本橋室町4-2-9 三徳日本橋ビル9F TEL 03-3281-0611
  - 福岡営業所 〒810-0004 福岡市中央区渡辺通5-23-2 東急ドエルアルス天神4F TEL 092-737-2730

# 極上の但馬牛を炭火で焼き上げる 旨味たっぷりのステーキ

## 「カルネ」(神戸・三宮)

備長炭の炭火焼きにこだわる、人気のステーキハウス。厳選された但馬牛の旨味をしっかり引き出すために、備長炭で1枚1枚丁寧に焼き上げたステーキは、まさに絶品です。素材の味をさらに際出させるために塩も厳選。ヒマラヤの岩塩を店で焼き塩にし、ミルで挽いたものを使用しています。さらに、最後まで熱々を食べてもらいたいと、ステーキを出すところは熱源入り。この細やかな心遣いがうれしいですね。また、店内にはいけすがあり、新鮮な活けアワビや玄米ご飯(小豆入り)なども味わえます。1985(昭和60)年の創業以来、地元の人たちに愛され続けている名店の味を、ぜひお試しください。



旨味を逃さないため炭火で焼き上げます。



ヒレステーキ140g5000円(小鉢、玄米ご飯、香物付きのセット6000円)、  
ロースステーキ140g4500円(セット5500円)



アットホームな雰囲気店内は、カウンター8席、テーブル4席

## 「カルネ」(神戸・三宮)

神戸市中央区北長狭通1-20-12 地蔵ビル2階  
TEL.078-391-2332 (三宮駅から徒歩3分)  
17:00~21:30(LO)  
月・火曜休(祝日の場合は営業)



お店情報

ちょっと  
拝見!

# おいしい肉をたっぷりどうぞ

ジューシーな肉汁が口の中で広がるステーキに、香ばしいタレの香りが食欲をそそる焼き肉。神戸が誇る自慢の味で極上のひと時を楽しんでみませんか。

## 上質な神戸牛の 焼き肉で元気いっぱい、食欲倍増

### 「焼肉の牛太郎(ぎゅうたろう)」(神戸・ポートアイランド)

ひと口食べると、そのおいしさに驚くと評判の焼肉店です。但馬牛の赤身、神戸中央卸売市場の新鮮な神戸牛のホルモンは、どれもこれもグレードが高く、しかもリーズナブル。自家製タレとの相性もバッチリで、いくらでも食べられる感じです。柔らかいロースやタンも人気ですが、特におすすめは、但馬牛カルビ(880円)や牛一頭からわずかしか取れない、とろけるような“かいのみ”(一人前1600円)など。神戸牛が堪能できる“おまかせ(5000円)”や日替わりおすすめメニューなどもあります。

テーブル席とお座敷席があります。



秘伝のタレで食べる焼き肉は老若男女に人気。



### 「焼肉の牛太郎(ぎゅうたろう)」 (神戸・ポートアイランド)

神戸市中央区港島中町6-2-1 神戸パークシティ1階  
TEL.078-302-7665 (市民広場駅から徒歩5分)  
11:30~14:00、17:00~23:00(日曜は17:00~)  
木曜休(祝日の場合は17:00~23:00)



# インシュアランスサービス アドバイザリーボードのご紹介

幅広いアドバイスをお約束! ご相談をご希望の場合は、弊社営業担当者にお申し付けください。

**弁護士[大阪]**  
豊島法律事務所  
豊島 哲男

大阪府大阪市北区中之島2-2-2  
大阪中之島ビル3階

**弁護士[東京]**  
朝日中央総合法律事務所  
蒲谷 博昭

東京都千代田区霞ヶ関3丁目2番5号  
霞ヶ関ビル19階

**税理士[東京]**  
朝日中央総合事務所  
北野 康弘

東京都千代田区霞ヶ関3丁目2番5号  
霞ヶ関ビル19階

**司法書士[大阪]**  
おおさか法務事務所  
川原田 慶太

大阪市中央区久太郎町2-5-28  
久太郎町恒和ビル6F

**弁護士[大阪]**  
WILL法律事務所  
森 直也

大阪府大阪市北区西天満4丁目6番8号

**税理士[大阪]**  
中原会計事務所  
中原 俊男

大阪府大阪市中央区大手前2-1-7  
大阪赤十字会館 9階

**特定社会保険労務士・  
精神保健福祉士[神戸]**  
吉澤労務管理事務所  
吉澤 英己

兵庫県神戸市灘区記田町3丁目20-101  
灘石屋川壺番館ハウス

**税理士・行政書士[神戸]**  
入江会計事務所  
入江 順也

兵庫県神戸市中央区京町74番地  
京町74番ビル4階

**弁護士[神戸]**  
小林真由美法律事務所  
小林 真由美

兵庫県神戸市中央区元町通6丁目1番8号  
東栄ビル5階502A号室

**税理士[神戸]**  
ときわ会計社  
松山 洋次郎

兵庫県神戸市中央区多聞通4丁目4-13  
歩11番館603号

**社会保険労務士[大阪]**  
SRKK社労士事務所  
黒川 薫子

大阪府大阪市中央区館屋町1-3-10-301



**Interview** 社員紹介 vol.07

**うちの元気印 PICK UP**

**うちの元気印** イワタ ヨウスケ **岩田 洋亮**

所属：本社損害サービス部(2011年3月入社)

お客様の事故の担当をしております。万が一事故に遭われた時は勿論ですが、実際の事故以外のご相談などの場合も、常にお客様の立場に立って、迅速に対応させて頂くよう心がけております。

**読者プレゼント**

- プロセブン耐震マット**  
P-N50C サイズ:50×50×5mm(4枚入)  
家具などの底に貼るだけで、簡単にご家庭での耐震対策・転倒防止が可能です。取り付け後にマットが見えにくく、接地面が気にならない、透明タイプのマット。震度7クラスの耐震試験にも合格した安全性の高い製品です。  
■プロセブン株式会社 <http://www.pro-7.co.jp>
- LED懐中電灯セット**  
NOPOPO NWPNFRD  
水を入れるだけで使える水電池とLED懐中電灯のセットです。いざという時の電池切れの心配がありません。電池は未開封で長期間保存可能。明るく鮮やかな国産白色LEDを使用しています。災害備蓄用としてはもちろん、アウトドアユースにも最適な商品です。
- 避難袋セット** HFS11  
避難時に安全、健康、衛生を確保するための便利なアイテム11点がいった避難用品のセットです。東日本大震災の実体験をもとに持ち出しに便利な袋タイプを用意しました。災害時の準備用品リストなどが載った防災マニュアル付きです。

上記の品から、好きな品を1点お選びいただき、同封のアンケート用紙に必要事項をご記入の上、FAXにてご応募下さい。抽選で各10名の方にプレゼントを差し上げます。  
応募締切:2013年4月30日 当選された方への賞品の発送をもって、発表にかえさせていただきます。

**会社概要**

商号 株式会社 インシュアランス サービス  
事業内容 損害保険代理業・生命保険の募集に関する業務  
設立 1975年(昭和50年)3月  
資本金 2,000万円  
代表者 代表取締役社長 清水 文剛  
所在地 本社 〒659-0094  
兵庫県芦屋市松ノ内町1-10 ラリープ2F  
TEL 0797-32-8080(代表)  
FAX 0797-32-9385  
e-mail info@inss.jp  
URL <http://www.inss.jp>

**【支店一覧】**

- 東京支店 〒160-0004  
東京都新宿区四谷2-9 寿ビル2F ※12/1に移転いたしました。  
TEL 03-3356-3239 FAX 03-3226-4226
- 名古屋支店 〒450-0002  
愛知県名古屋市中村区名駅2-45-19 桑山ビル4F  
TEL 052-589-6576 FAX 052-562-9122
- 大阪FPオフィス 〒553-0004  
大阪府大阪市福島区玉川1-8-10 UGビル4F  
TEL 06-6225-0200 FAX 06-6225-0206
- 神戸FPオフィス 〒650-0035  
兵庫県神戸市中央区浪花町64 三宮電ビル4F  
TEL 078-325-1133 FAX 078-325-1122
- 保険クリニック神戸三宮店 〒650-0034  
兵庫県神戸市中央区京町76-1(日本アジア証券神戸支店内)  
フリーダイヤル 0120-01-1882  
TEL 078-392-5190 FAX 078-392-5191