

# Link

インシュアランス サービスの情報誌 **リンク**

特集

## 大災害時に 企業に求められる 帰宅困難者対策について

お客様訪問

訪問インタビュー●お客様に聞きました!

### 株式会社 太閤通商

企業と消費者を結ぶパーソナルシステムを確立。

### 株式会社 バーガーキング・ジャパン

◆第1回「なるほど! ゴルフ上達ヒント講座」

◆「麻美子先生のクッキングコラム」Vol.1

社員紹介

### PICK UP Interview うちの元気印

### 読者プレゼント

- 芦屋 一口餃子「孝心」
- カミュ コーヒー
- 「美人ぬか 純米シリーズ」美人ぬか

お好きな品をプレゼント!  
詳しくはP14をご覧ください。

広告

ロングライフの各ホームにて **完全予約制**

## PREMIUM見学会開催中

「有料老人ホームのイメージが変わる!」とご好評いただいている見学会です。



ロングライフの新たなラグジュアリーステージ。

### 住宅型有料老人ホーム **ロングライフ 苦楽園 芦屋別邸 完成!**

兵庫県西宮市苦楽園五番町2-48

料金の ご案内	■ 入居一時金 / 2,200万円~4,500万円
	■ 月額費用(税込) / 14万7千円~18万円
	■ 食費(税込) / 日額2,100円(一日三食)

＜アクセス＞ JR神戸線「芦屋」駅から阪急バス芦屋市内線「苦楽園・阪急夙川方面」バス(国鉄系統)乗車「苦楽園五番町」バス停から約100m

介護付有料老人ホーム 特定施設入居者生活介護

神戸・山の手、青谷。ここは新しい我が家です。

新料金プランがスタート!

よりご利用しやすいプランを導入!詳しくはお問合せください。



### ロングライフ 神戸青谷

兵庫県神戸市中央区神仏通3-1-2

JR神戸線「三宮」駅、阪急神戸線「三宮」駅より  
神戸市バス(2系統阪急六甲行)で約15分、「青谷」下車徒歩約8分  
※駅とホーム間をシャトルバスが定期運行

＜料金のご案内 202号室 マンションタイプ＞ ※一括払いの場合

入居一時金 / 2,400万円 月額費用 / 21万円

【月額費用内訳】  
□家賃 / 0円 □管理費(税込) / 14万7千円 □食費(税込) / 日額2,100円(一日三食)

介護付有料老人ホーム 特定施設入居者生活介護

「安心」に包まれたオーシャンビューの特等室。

新料金プランがスタート!

よりご利用しやすいプランを導入!詳しくはお問合せください。



### ロングライフ クイーンズ塩屋

兵庫県神戸市垂水区塩屋町1-6-30

JR神戸線「塩屋」駅・山陽電鉄「山陽塩屋」駅より  
国道2号線を西方面へ徒歩約8分

＜料金のご案内 203号室 マンションタイプ＞ ※一括払いの場合

入居一時金 / 1,470万円 月額費用 / 21万円

【月額費用内訳】  
□家賃 / 0円 □管理費(税込) / 14万7千円 □食費(税込) / 日額2,100円(一日三食)



日本のケアサービスを世界へ

日本ロングライフ

ロングライフホールディングス  
JASDAQ 証券コード:4355  
日本ロングライフ(株)はロングライフグループです。

お問い合わせ、お申込みはお気軽に

0120-550-294

http://www.j-longlife.co.jp

お客様相談室 365日受付  
受付 / 9:00~18:00

検索

北海道 / 東京 / 神奈川 / 千葉 / 大阪 / 兵庫 / 京都 / 沖縄 / 中国(青島) / インドネシア(ジャカルタ)

※ロングライフグループではホーム事業のほか、在宅介護サービスを全国180拠点に展開しています。

Link 冬号 2012.12 平成24年12月1日発行(7.9.12.3日発行) 発行株式会社インシュアランスサービス 〒659-0094 芦屋市松ノ内町1-10 11階 TEL 0797-32-8080(代表) FAX 0797-32-9385 定価0円



## 人材採用で成功するポイント！ ミスマッチな採用を しないために



株式会社ディリゴ 代表取締役 長谷 真吾

(株)リクルートの採用責任者として活躍後、採用代行会社を設立。現在、株式会社ディリゴで採用、教育など人事全般のコンサルティングを行う。

著書:「合う、合わないで仕事は決めない」技術評論社

◎このコラムに対するお問い合わせ

株式会社ディリゴHP <http://www.dirigo.co.jp/>

世の中では、「大卒就職率が低下している」「就職氷河期である」という報道が続いています。つまり採用市場は企業に有利な「買い手市場」のはずです。でも、実際に採用をしている企業の経営者の方や人事の方に聞くと「よい人材」はなかなか採用できない…採用してもすぐに辞めてしまう…というお話をお聞きます。

なぜなのでしょう？

実は世界のどこを見ても、専門スキルのない新卒学生が6割も就職できる国は、日本だけです。あのポジティブで楽天的な米国でさえ、09年度、大学卒業後すぐに就職できたのは、わずかに19・7%。雇用の仕組みが違って、新卒採用を重視しないこともあります。日本と比べて随分厳しい数字です。つまり世界的に見ると、「日本」の就職環境が特別厳しいわけではないのです。日本企業は少なくとも、「実務経験や実績のない人は雇えません」と門前払いすることはないので……。

ただし、米国の学生の多くは、大学に入る前に「将来、この仕事で成功したい」と、自分が将来に就くであろう「仕事」をイメージして、大学の専攻を選んでいきます。そして卒業後に、契約社員やアルバイトなどの形で実務経験や実績を積み、自分がやりたい仕事で正社員の座を獲得していきます。優秀な学生ほどベンチャーや中小企業で影響力のある仕事をしたい、経験を積みたいと考えます。一方、日本の学生の多くは大学に進学する際には「将来の仕事のイメージ」はなく、偏差値やブランドで大学を選び、就職活動を始めるころになってようやく「さあ、自分はどんな仕事をしよう」と考え始めます。しかし時間が足りないので、結局は大学進学の時と同様に、イメージやブランドで就職先を選んでいきます。そして入社した後に「この仕事は自分に合わない」「思っていた職場ではない」と感じて早々に転職活動を始めます。私はそうした就職が、「若年層の3割が3年以内に会社を辞める」という結果につながっていると考えています。

そうです、新卒学生や若手のビジネスマンはあくまでイメージで就職や転職をしまっているのです。当然、大手企業や知っている会社に応募が集中しミスマッチが起こっているのです。

もう一つの問題は採用する企業側にもあります。それは採用活動をしている企業がどんな人材が欲しいのかはっきりとしていないことです。

「優秀な人材が欲しい」この気持ちはわかります。しかし、自社にとって「優秀な人材」とはどんな人材なのでしょう？

自社で活躍する人材にはどんな「能力や資質」が必要なのか？

どんな「価値観」で働いているのか？

これらのことをはっきりとさせる(人材要件の明確化)ことがイメージで就職活動を行う応募者に、自社で活躍できる明確な理由、職場との相性が合う理由を理解させることができミスマッチの無い採用に繋がります。

中小企業でも、大手企業に負けない良い採用をしている会社は、応募者が自社で活躍できる理由を明確に語っています。

「うちの会社の仕事は○○だから、あなたには具体的にこういう行動が求められるのです」

「うちの会社の社風は○○だから、あなたの考え方が合うと思いますよ」

面接で合格を伝えても、応募者に断られる理由で一番多いのは

「なぜ採用してもらったか解らない」ということです。

ミスマッチの無い採用をするために、ぜひ応募者には

・なぜあなたが欲しいのか？(求められる行動ができるかどうか)

・あなたが自社の社風に合う理由(価値観が合うかどうか)

を見極めそれを言葉で伝えてください。

東日本大震災で首都圏では帰宅困難者が生じ、また徒歩帰宅者が渋滞を引き起こし救急救命に支障を来すことがわかりました。首都圏だけでなく、中京圏、関西圏など大都市で特に課題となる帰宅困難者問題は企業の課題ととらえる必要があります。

将来、発生が予想されている東南海・南海地震においては、沿岸部を中心とした関西一円で揺れや津波による被害が発生することが想定されています。その影響で交通機関の途絶が起こった場合に、京都市、大阪市、神戸市をはじめとする都市部においては、大規模災害時の帰宅困難による大量の滞留者の発生により、パニック等の二次災害や物資負担等の問題が予想されます。

この一環として、関西広域連合では、2府6県4政令市(三重県、兵庫県、京都府、大阪府、兵庫県、奈良県、和歌山県)を代表して、コンビニエンスストア、外食事業者等と「災害時における帰宅困難者支援に関する協定」を締結し、災害時に「水道水」「トイレ」「道路情報などの情報」の提供を行う「災害時帰宅支援ステーション」を整備しています。

企業にとっては「帰さない」「帰らない」を基本に、徒歩帰宅者が救急救命の妨げとなる事態を防ぐなどの対策が必要となってきています。本稿では、企業として、取るべき帰宅困難者対策を提起いたします。



災害時帰宅支援ステーションのステッカー

# 大災害時に 企業に求められる 帰宅困難者対策について

特集

東京海上日動火災保険株式会社

東京海上日動リスクコンサルティング株式会社

東京海上日動リスクコンサルティング株式会社「リスクマネジメント最前線2011-18」を基に作成。

[http://www.tokiorisk.co.jp/risk\\_info/up\\_file/2012061818.pdf](http://www.tokiorisk.co.jp/risk_info/up_file/2012061818.pdf)

## 1 東日本大震災で発生した帰宅困難者問題

2011年3月11日金曜日に発生した東日本大震災では、首都圏の広い範囲で震度6弱から震度5強の揺れを観測しました。そのため地震直後から首都圏の鉄道は全線で点検のため運行休止となりました。首都圏では通勤通学、買い物などにより昼間人口が多く、また通勤通学などに鉄道を利用する割合が多いため、鉄道の運行休止により多くの市民が帰宅困難となりました。

鉄道は3月11日21時頃から順次復旧し、翌日12日昼頃にはおおむね復旧しましたが、企業の従業員をはじめ多くの市民は、会社などに宿泊するか、徒歩での帰宅を試みることとなりました。その結果、都心部をはじめ街道沿いでは徒歩帰宅をする市民が車道にあふれ交通渋滞の一因となったり、また主要駅へ多くの人が滞留する、歩き疲れたため自治体が至急準備した一時滞在施設に収容されるなどの事態が発生しました。政府の「東北地方太平洋沖地震を教訓とした地震・津波対策に関する専門調査会」では、3月11日21時時点で新宿駅に約9千人、池袋駅3千人、横浜駅5千人、大宮駅2千人、千葉駅1千人などが滞留し、都庁や横浜アリーナなど一時滞在施設1,030箇所合計約94,000人が収容されたとしています。また、当日帰宅しなかった人数は推計で200～300万人と見積もられています。

## 2 帰宅困難者とは

帰宅困難者とは、地震など何らかの事故・災害が発生して交通手段が絶たれたため、帰宅ができなくなった人を指します。健康な人であれば徒歩で帰宅できるなど、その人の体力にもよりますが、自治体などの検討にあたっては一般に10km以内は帰宅可能、20km以上は全員帰宅不能、10km～20kmは案分して人数を推計しています。帰宅困難者もその内訳をみるとそれぞれ対応が異なる課題が見えてきます。ここでは次の4つに区分して考えます。

- ①企業の従業員、学校の生徒、自治体職員など組織に属し、その建物内にいる人
- ②買い物客、患者、観客など企業や組織のサービスを受け、その建物内にいる人
- ③営業や訪問などの途中で路上にいる人
- ④上記①、②、③のうち災害時要援護者の人(高齢者、病人、介護受援者、乳幼児、妊婦、外国人など)

このように考えると、①、②は事故・災害発生時に企業や組織の管理する施設内にいる人であり、まず対処すべきは当事者である企業や組織であるといえます。帰宅困難者問題となると自治体が解決すべきものと考えがちですが、まず企業が当事者であるという認識を持つ必要があります。





# 大災害時に 企業に求められる 帰宅困難者対策について

特集

東京海上日動火災保険株式会社  
東京海上日動リスクコンサルティング株式会社  
東京海上日動リスクコンサルティング株式会社「リスクマネジメント最前線2011-18」を基に作成。  
[http://www.tokiorisk.co.jp/risk\\_info/up\\_file/2012061818.pdf](http://www.tokiorisk.co.jp/risk_info/up_file/2012061818.pdf)



## 3 徒歩帰宅者が救急救命の妨げとなりうる

今回の東日本大震災は金曜日の午後に発生したため、「何とか帰宅すれば翌日は休める」と考える人が多かったこと、首都圏では一部で建物の倒壊や液状化の被害などがあったものの、停電や断水が無く、また輻輳はあったものの携帯電話は機能していたことなどから、多くの企業で従業員の帰宅を認めたものと考えられます。その結果、一時的に歩道で満員電車並みの混雑が発生し、一部では徒歩帰宅者が車道に流れ出るなど、自動車による一斉帰宅と相まって交通渋滞をより悪化させる結果となりました。東日本大震災では問題になりませんでしたでしたが、徒歩帰宅者で混雑した交差点に、火災から逃れようとする人が流れ込むと、四方八方から人が集中し、集団転倒や圧死が発生する危険性もあります。徒歩帰宅者はまず帰宅者自身も危険であることを認識する必要があります。また、大量の徒歩帰宅者の車道流出は救急車や消防車などの緊急車両が通行出来ない問題も引き起こします。救急救命の阻害の点から言えば、徒歩帰宅者は帰宅者自身が間接的な加害者になってしまいかねません。

## 4 「帰さない」「帰らない」

徒歩帰宅者は、普段の通勤に係る時間の10倍程度の時間が掛かるという調査もあります。東日本大震災では停電や断水が無く、携帯電話もトイレも使用でき、自治体も一時滞在施設を用意してくれましたが、首都直下地震ではこれらは期待できません。停電のため信号も消え、断水のためトイレも使えない可能性があります。停電が3時間を超えれば携帯電話の基地局の電源も切れ、携帯電話も使えなくなる可能性も高くなります。また、今回は使えたという自治体の施設も首都直下地震の場合はその地域の被災者が既に収容されており、通過者である徒歩帰宅者向けの備蓄物資は提供されない可能性があります。東日本大震災でもコンビニエンスストアはすぐに水や食料が売り切れとなりました。余震がいつ起きるかわからない状況で暗闇を移動することは本人が危険であるばかりではなく、「3.」で述べた通り、間接的な加害者にもなりかねないことを考えれば、世の中が落ち着くまでは「帰さない」、また企業は「帰宅させない」ことが必要です。火災や橋や道路の状況などが把握でき次第、順次分散帰宅するなどを基本とする必要があります。

## 5 企業に求められる対策

帰宅困難者対応として企業がすべきことは次の3つが考えられます。

### ① 帰宅困難者対応計画の策定

従業員およびお客様は帰宅困難者になることを前提に対応計画を策定する。



### 〈対応計画の内容の例〉

- 従業員は対策本部要員を除き就業解除とするが、基本的には建物内に留まらせる。
- 帰宅する従業員には帰宅の危険性を説明したうえで、企業として帰宅者をきちんと把握する。(できれば本人の帰宅意思を確認することが望ましい。)
- 帰宅路について各従業員が事前に帰宅路マップを作成し、災害時帰宅支援ステーション等を事前に調べておく。  
→危機管理研究会「神戸安全ネット会議」のHP作成のポイントが非常にわかりやすいです。  
<http://www.kobe-anzen.net/>
- 帰宅した従業員には帰宅後に必ず安否を会社に報告させる。
- お客様対応担当を決めておく。など。

### ② 備蓄物資の準備

従業員および店内にいるお客様など企業や組織のサービスを受けている人に、落ち着くまではできる限りその建物内に留まっていたく。そのために一定数の水、食料、トイレ、簡易毛布などを準備しておく。自治体によっては備蓄物資の準備に補助金制度を用意しているところや、商業施設にお客様の収容を要請する条例を定めているところがあります。

### ③ 建屋の耐震性の確保

建物内に留まるためには建屋の耐震性が確保されていなければなりません。耐震診断を実施し必要があれば耐震補強を行う必要があります。また、ロッカーや什器備品の転倒防止、天井や照明器具、空調機、水配管の耐震対策など事務室の安全性の確保を行う必要もあります。

## 6 最後に

徒歩帰宅者が帰宅する理由で一番多いのが「家族の安全の確保」です。「学校が子どもを帰宅させたため、家で子どもがひとりで待っている」、「要介護の老親が心配」などの理由で帰宅したいという気持ちは理解できることです。

しかし、上記に述べた通り、無理に帰宅をすることが、結果として、救急救命の妨げや二次災害に巻き込まれるリスクにつながってしまいます。このため、従業員に対して大災害時に家族がそれぞれどのように行動するか話し合いをするように促し、家族の安否確認方法について事前に確認しておくことも、帰宅困難者対策をより有効なものにすることができるものと考えます。

企業にとっては、まずは上記の対策を事前に行うとともに従業員の意識向上を図る必要があるものと考えます。



# 株式会社バーガーキング・ジャパン

バーガーキング®の歴史は、1954年にスタートします。アメリカのフロリダ州、マイアミのハンバーガーレストランとしてオープン。おいしいものを早く、そしてお客様のお好み通りにハンバーガーをカスタマイズすることができるというアイデアが受け、大人気となりました。創業以来50年以上も、この理念は変わりません。

現在では、アメリカのバーガーキングコーポレーションはアメリカ全州と82カ国に12500店舗以上を構える世界で2番目のファーストフードハンバーガーの会社に成長しました。

そして2006年11月、株式会社バーガーキング・ジャパンが設立。バーガーキングコーポレーションから日本における店舗展開の権利を取得しました。バーガーキング®ファンにとっては待望の上陸ということで、熱烈な歓迎を受けての1号店が新宿にオープン。日本市場向けにはオリジナルで「テリヤキワッパー®」なども開発し、現在では、全国に61店舗を展開しております。(2012年11月末日時点)

## WHOPPER®

バーガーキング®の最大の魅力の一つである「WHOPPER®」は、「とてつもなく大きい」を意味し、世界中で最も有名なハンバーガーの一つです。直径5インチ(約13cm)パンズに、直火焼きのジューシーな4オンス(約113g)ビーフパティ、完熟トマト・レタスに加え、オニオン・ピクルス・マヨネーズ・ケチャップが入ったハンバーガーです。

バーガーキングのハンバーガーの魅力、それはなんといっても鉄板ではなく直火でグリルした大型ビーフパティにあります。直火焼きにする事で、肉汁

を溜め、余分な脂を落とす事ができます。  
それによりジューシーな口当たりが実現できます。

## HAVE IT YOUR WAY®「あなたのお好み通りに」

バーガーキングではビーフパティやチーズの追加から野菜・マヨネーズ・ケチャップの増減まで、お客様のオリジナル・バーガー作りにお応えします。

※一部有料です

HAVE IT YOUR WAY®(あなたのお好み通りに。)という考え方は商品に限らず、個々人のオリジナリティを大切にしたい企業のあり方として浸透させていきます。

## JUST!BK

バーガーキングにご来店頂くお客様の多くは「バーガーキングが大好き」「ハンバーガーはバーガーキングのワッパー®以外に食べない」「バーガーキングじゃなければ嫌だ」といったファンの方が多く来店されます。店舗数は世界で第二位のバーガーキングですが、これからもよりオンリーワンであり続けたいと考えています。



## フランチャイズ募集

バーガーキングでは、本物のハンバーガーを全国で食べて頂きたいという思いから2012年フランチャイズ展開を開始致しました。

### 【応募資格】

- ◎法人オーナー様
- ◎BKビジネスに魅力を感じ情熱を傾けていただけるオーナー様
- ◎一定期間内に数店舗の出店を行って頂けるオーナー様
- ◎バーガーキングが行う講義、研修を受ける事が可能なオーナー様
- ◎同業他社のフランチャイズ経営に携わっていないオーナー様

2012年4月北海道小樽市にフランチャイズ1号店となる「小樽駅店」をオープンしました。その後、2012年7月北海道札幌市にフランチャイズ2号店で国内初のドライブスルーとなる「札幌白石店」をオープン、2012年8月沖縄県那覇市「沖映通り店」、2012年12月静岡県浜松市「静岡呉服町店」と、現在までに全国に4店舗に拡大しております。

今後も積極的に全国の地域へフランチャイズの出店を拡大して参ります。

## 株式会社バーガーキング・ジャパン

代表取締役社長 藤河 芳一  
設立 2006年11月29日  
事業内容 ハンバーガー・レストランチェーン経営  
所在地 〒151-0073  
東京都渋谷区笹塚2-19-2  
TSK笹塚ビル2階  
資本金 1億円  
従業員数 132人(2012年11月現在)  
HP <http://www.burgerkingjapan.co.jp/>





# 株式会社 太閤通商



## 企業と消費者を結ぶパーソナルシステムを確立。

運輸、貨物保管、メールサービスの3つの事業を柱に、着実に業績を伸ばし、実績を積み上げてきた太閤通商。情報化時代の動きを敏感にキャッチし、トータルシステムを確立。幅広い分野で企業と消費者を繋ぐ役割を担っている。また、多様化するユーザーの要望に応えるために、徹底したコストの削減と、正確かつスピーディな配送を実現。地道な努力で、安心・信頼の物流システムを作り上げてきた。

### 創業40年 先見の明で開いた新事業への展開

太閤通商の設立は1972年9月。「神戸市で設立し、当初は、灘の酒を関東まで運んでいました」と語るのは、創業者でもある代表取締役社長の櫻井勉さん。その後、法人化し、会社組織としてスタート。順調に業績を伸ばし、1977年、西宮市に移転、1985年には現在の西宮浜産業団地内に本社を移した。

メールサービス業の「タイコーメールサービス」を立ち上げたのは、1997年ヤマト運輸が「クロネコメール便」を全国展開スタートさせたその翌年のことだ。「今後、大きい荷物から、小口の荷物に移行するだろうと考えて、メールサービスの拠点となる物流センターを稼働させました」。

その読みが見事に的中した。といっても最初からスムーズにいったわけではない。「ある学校に営業をかけた時に、『名前も知らない会社の方に来られても、私たちは何を見て信用すればいいのですか。プライバシーマークという安全な資格がありますが、取得する予定はないのですか』といわれました」。

プライバシーマーク(Pマーク)とは、個人情報保護に関して一定の要件を満たした事業者に対し、一般財団法人日本情報経済社会推進協会(JIPDEC)により、使用を認められる登録商標だ。当時はまだ世間に浸透していなかったPマークの存在をはじめ知り、「これはいいことを聞いたと、すぐに体制を整えて、資格取得に向けての準備をはじめました」。

そして2002年、晴れてPマークを取得。安心と信頼の証しであるPマークを手に入れたことで、難関だった学校関係の取引も着々と成立させていく。「メールサービスを始めた当初はたった6社でしたが、今では400社と取引させていただいています」。

### 輸送・メール・倉庫の三位一体サービス

設立当初は、清酒輸送が売り上げの90%を占めていたが、現在は石油化学製品、食品全般、鋼材、チタン、エアコンなどの輸送と、メール、DM類等の宅配、貨物保管と多岐に渡り業務を展開している。

「今では、売り上げの半分をメールサービスが占めています」と、櫻井社長。



設立して25年が経過し、お客様からの信頼も得て運送業もお陰さまで軌道に乗る様になり、それまでに蓄えた資力と培われたノウハウを生かし「メール事業」に参入した。「運送業務という基盤があったのメール事業参入であったので、焦ることなくその時々冷静な判断が出来たからこそ、輸送とメール事業、倉庫とが三位一体となって展開出来てきたと思います」。この堅実な経営体制こそが成功の鍵だといえる。

### トータルサポートがウリのメール事業

「タイコーメールサービス」には、スピーディな対応がウリのメール便の発送以外に、宛名印字から封入、封かんまでを専門スタッフが行う「封入・封かん」、データ入力から活用・分析・管理までをサポートする「データ管理」、印刷からホームページまでさまざまな分野のコミュニケーションツールに応じる「印刷・企画デザイン」の4つの部門があり、いずれも



顧客からの厚い信頼を得ている。

他にも、各地域にヘルパーを配置した強固なネットワークで、メールやチラシ等を配布する「ポスティングサービス」、配送方式から予算・スケジュール作りまで、ベテランスタッフがきめ細やかにアドバイスする「コンサルティングサービス」も行っている。

幅広いスキルと豊富な実績、スタッフが一丸となり地道な努力を続けてきたからこそ、多様化に対応できる、現在のシステムを確立させていくことができたのではないだろうか。

### お客様と社員が満足してこそ会社

櫻井社長の堅実な経営の基礎になっているのが、お客様はもちろん、社員を思いやる心だ。「まずお客様に満足していただかないといけない。次に社員に満足してもらう。会社はその次です。それが基本です。お客様や社員を満足させられなかったら、会社は成り立たないと思います」。

この言葉に社長の人柄のすべてが表れているようだ。会社をここまでにするには、並々ならぬ苦勞もあつたはずだが、そんなことは一言も口に出さず、「社員のお陰です」と一言。会社を成功させたことについては「成功」というほどのものではありません。何とか、地道にコツコツやっているだけです。今後も同じようにやっていだけだ」と謙虚な言葉が飛び出す。

最後に社長は、「先の見えない厳しい時代ですが、日々の努力で、何とか

検討しながらやっています。まだ道半ばですが、会社を続けていくには、社員に会社を愛してもらうことです。そのためにも、まだまだがんばっていきたいと思っています」と、温かな笑顔で語ってくれた。

### 株式会社 太閤通商

〒662-0934  
西宮市西宮浜3丁目34番地  
TEL.0798-36-8031  
<http://www.taiko.ne.jp>



代表取締役  
櫻井 勉



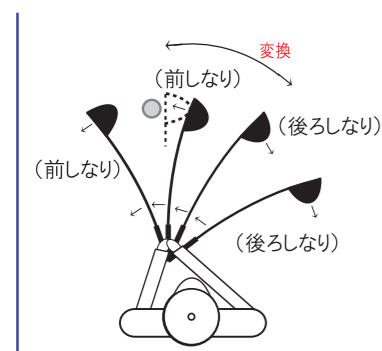
## 『前しなり』を使ってボールを飛ばそう!

「今よりもっと遠くへ飛ばしたい」とゴルファーなら誰もが思う事でしょう。飛距離を伸ばすには「ヘッドスピード」を上げる、「ミート率を上げる」、そしてこれらを実現するために「効率的な良いスイングを身につける」といったことが必要なのですが、「シャフトのしなり」を利用することを意識されている方はいるでしょうか?

「しなり」を上手く使うとボールの伸びは格段に良くなり、飛距離UPも期待できます。

トップの位置からダウンスイングへの切り返しを行うと、シャフトの先端側が大きくなります。シャフトの手元側は、人の手によってインパクトへ向かってターゲット方向へ運動しますが、先端側はクラブヘッドの重さとシャフトの柔軟性によって手元側よりもわずかに遅れて運動を開始します。これがシャフトの「しなり」となって現れます。

### ■「後ろしなり」が「前しなり」に変換される領域

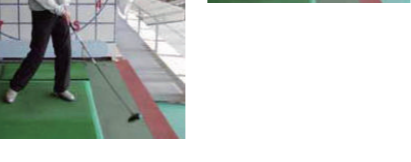


「しなった」シャフトはインパクト付近では、元の状態に還元しようとします。そして今度は、先端側が手元側を追い越して前方へ運動を続けます。この時、シャフトのしなりを上手く使える人は、「後ろしなり」(シャフト先端側が遅れてしまった状態)から「前しなり」(手元側を追い越す状態)に変化するタイミングでボールをインパクトします。(左図参照)

### ■「前しなり」を利用したインパクトの写真(Ⅲの写真のシャフトに注目)



ブリヂストンスクール 大菊インストラクターによるデモ



## ゴルフパートナー『神戸菊水ゴルフ店』

- ★最新、中古クラブが1,300本の品揃え。(その場で試打できます)
- ★お使いのゴルフクラブを買い取ります。(買取り強化中)
- ★ゴルフボール、グローブ、キャディバッグ等もお値打ち価格で!

### ショートコース情報

- ◎ドライバーが使えます(3ホール可) 最長332ヤード
- ◎コース会員募集中(仲間づくり、健康増進、上達目指して)
- ◎コース 2サム情報・お得な昼食付プランはホームページに掲載中

### 練習場情報

**KGUゴルフスクール** 20歳以上の初心者(スコア130以上、ラウンド経験の無い方)  
◎料金 2,100円(4回レッスン、ボール代込)定員7名の60分グループレッスン

	火曜 11時コース	土曜 16時コース	日曜 15時コース
12月	4日、11日、18日、25日	1日、8日、15日、22日	2日、9日、16日、23日

### ブリヂストンゴルフアカデミー(ゴルフスクール)

- お試しレッスン 随時募集中(まずはスクールを体験)
- ◎料金 2,520円(2回レッスン、ボール代込) 週約70時間のレッスンから選んで予約
- ◎スクール専用打席(60分、6名までのレッスン)

それにより、ヘッドが加速の過程でボールと衝突するので、強いインパクトが得られます。

上体が突込みみでスライスになるという方は、インパクトでは「後ろしなり」でボールをとらえていますので、ボールに対しシャフトが当たり負けしやすく、サイドスピン量も増え飛距離は伸びません。

逆にフックになる方は、「前しなり」の状態です。インパクトで強いボールが得られます。

シャフトのしなりを上手く使うことは、飛距離UPの上で重要なポイントの1つなのです。

練習時には、「前しなり」でボールを捕まえるべく、シャフトの動きにも少し注意を払ってボールを打たれることをおすすめします。ボールを打たずにシャフトの動きに注意しながら、ゆっくり素振りを行って、シャフトが「後ろしなり」から「前しなり」へ変換される過程を体感されるのもいいでしょう。

この「前しなり」を再現できれば、スイング論の観点で大切な体の動きが自然に身につけて行きます。シャフトの「しなり」を上手く使うことを意識すれば、スイングそのものも良くなるということです。

普段、スイングの形ばかりにとらわれた練習に陥りがちですが、少し切り口を変えてシャフトの「しなり」を使うという観点で練習してみてください。スイング習得の上で新たな発見があるかも知れません。「前しなり」を上手く使って飛距離をUPを目指しましょう!

因みに、皆さんが良くご存知のシャフトフィッティングというのは、それぞれのゴルファーのスイングの形やタイミングに合わせて、意識しなくても「しなり現象」が上手く働こう、個々にシャフトを選ぶことを言います。

今、使っているクラブのシャフトでは、どうしても「しなり」を上手く使えないという方は、スイングタイプとシャフト特性が一致していない場合がありますので、一度相談されることをおすすめ致します。

## 麻美子先生のクッキングコラム Vol.1 Cooking Column

今回から、ちょっとおしゃれで、手軽に作れるお料理をご紹介します。

クリスマスと言えば、鶏料理を作られる方も多いと思います。この煮込みは、幼い頃から私の大好きな、いわばお袋の味。お教室でも人気ナンバー1の鶏料理です。カレー風味なのでお子様はもちろん。男性にも、大人気です。

ポイントは2つ。1つめは、骨つきの鶏肉を使うこと。そして2つめは、たっぷりの玉ねぎを加えて、よく炒めることです。そうすることにより、旨みと甘味が増え、美味しく仕上がります。ご飯との相性もピッタリ。マッシュルームを生椎茸にしても、とても良く合います。

寒いこの時期、暖かい煮込み料理を、ぜひお試しください。



神戸山手短期大学 非常勤講師  
料理研究家 井上 麻美子

京都市出身。料理研究家・奥村彪生氏のアシスタント、製菓専門学校講師を経て、神戸山手短期大学の非常勤講師として学生に教える傍ら、少人数制の料理・菓子・パン教室を主宰。神戸を中心に活躍中。  
URL <http://ameblo.jp/mamiko-kitchen/>



## 若鶏の煮込みアントニア風

- 鍋に油を熱し、鶏肉を入れて色づくまで炒め、取り出す。
- 次に玉ねぎを加え、しんなりするまで炒め、にんじんを加えてさっと炒める。
- ②に①とカレー粉、パプリカを加え、チキンスープを注いで約30分煮る。
- 別鍋にバターを溶かし、マッシュルームとインゲンを炒め、③に加える。塩こしょうで味を調え、片栗粉の水溶きを加えてとろみをつける。



材 料	分 量	下ごしらえ
鶏もも肉(骨つき)	小4本	大切りにし、塩こしょうを少々する
にんじん	小1本	皮をむき、5ミリ厚さの輪切り
玉ねぎ	2個	薄切り
サラダ油	大さじ3	
カレー粉	小さじ2	
パプリカ(粉末)	小さじ1	
チキンスープ	1.5カップ	湯1.5カップに、チキンコンソメ1.5個を溶かす
マッシュルーム	1パック	薄切り
インゲン	8本	筋をとり、3等分
バター	大さじ1	
塩・こしょう	各少々	
片栗粉	小さじ1	同量の水で溶く



# Poppins

最高水準のエデュケアと介護サービスで  
社会に貢献します。

私たちの企業理念は、「最高水準のエデュケアと介護サービスで社会に貢献する」ということです。

今年25周年を迎えるポピンスは1987年に、女性の育児と仕事の両立を応援するために、  
ナニー(教育ベビーシッター)サービスをスタートさせました。

その後、子育て支援の社会的ニーズの高まりにより、認可保育所からインターナショナルプリスクールの開校、  
さらには高齢者の在宅ケアサービスへとビジネスが広がってまいりました。

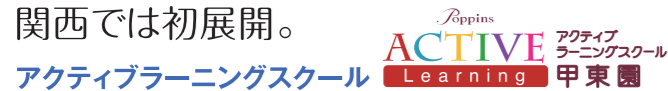
これからもお客様の心の声を真摯に受け止めながら、限りないサービスの質の向上を目指してまいります。



代表取締役 CEO  
中村 紀子

## エデュケア(保育+教育)

東京で話題のキッズプログラム  
関西では初展開。



アクティブラーニングスクールはポピンス国際乳幼児教育研究所(PIICS)を社内に持ち、  
長年研究に携わってきた英知を生かしながら、ハーバード大学乳幼児教育研究チームのメンバーであるベン・マーデル博士の監修のもとに運営している、新しいかたちの  
幼児教室です。お子さまが生まれながらに持っている「8つの知能」や可能性を最大限に  
伸ばし、総合的に学べるよう教育カリキュラムが組まれています。

MI理論「8つの知能」に着目し、  
独自のカリキュラムを開発。

お子さまが生まれながらに持つ  
「8つの機能」を最大限に伸ばします。



「多重知能論(MI理論)  
-8つの知能-」  
ハーバード教育大学院  
ハワード・ガードナー博士提供



体験レッスン  
随時実施中

お問い合わせ、体験レッスンのご希望は  
0797-32-2100(芦屋支社)まで

## 介護サービス



介護を超えた“最高のサービス”が  
ここに 있습니다。



ポピンスVIPケアサービスとは、  
介護保険では対応できないご要望まで心を込めてお応えする  
オーダーメイドの高齢者向け在宅ケアサービスです。

ご利用されるお客さまに最大の敬意を払い、細やかな気配りとまごころを込めて尽くし、  
ご家族おひとりおひとりの想いにも耳をすませ大切な方を大切にお守りします。

全国で初めて保育・介護サービス部門で品質保証の  
国際規格ISO9001を取得しました。  
ポピンスVIPケアサービスには、国際規格の安心マークがついています。

お問い合わせは、☎0120-06-2100[受付時間 9時~18時]

- 本社  
〒150-0012 東京都渋谷区広尾5丁目6番6号 広尾プラザ5F TEL:03-3447-2100
  - 名古屋支社  
〒450-0002 愛知県名古屋市市中区名駅3-26-8 名古屋駅前桜通ビル4階 TEL:052-541-2100
  - 芦屋支社  
〒659-0093 芦屋市船戸町3-23 芦屋三祐ビル5F TEL:0797-32-2100
- www.poppins.co.jp



# True Japanese Beauty

from KOBE, JAPAN



純米水  
(しっとり化粧水)  
130ml

美人ぬか  
40g

お米から取れる「米ぬか」は、古来から洗身や  
洗髪などに利用されており、  
その効果とやさしさは現代まで伝えられています。  
長年の研究・開発により、米ぬかには優れた効果を持つ  
多くの美肌成分が含まれていることがわかっています。

### 【米ぬかに含まれる代表的な美肌成分】

- γ(ガンマ)-オリザノール  
血行促進、紫外線吸収作用、抗酸化作用、メラニン生成抑制作用
- オリザプラン  
保湿作用、たるみ・肌荒れ改善など
- トコリエノール(スーパービタミンE)  
老化防止、血行促進など
- フェルラ酸  
メラニン生成抑制、紫外線吸収作用(お米由来ポリフェノールの一種)

美人のつくりかた  
いつの時代もかわらぬやさしさ。  
米ぬか一筋に歩んできた「美人ぬか純米シリーズ」は  
あなたの素肌美を応援します。

## 美心伝心

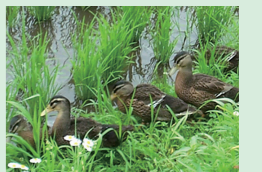
「美人ぬか 純米シリーズ」こだわりのポイント

### 乾燥肌を守る、米ぬかセラミド配合

米ぬかセラミドは、乾燥やダメージで失われ、加齢と共に減少するセラミドの代わりとなります。角質層の水分を保持し外的刺激からお肌を守るので、乾燥や肌荒れを防ぎ、うるおいのあるお肌に保ちます。

### あいがも農法による米ぬか水配合

出来る限り農薬を使わない米を原料とするため、あいがも農家と契約を結んでいます。そこで作られた米ぬかを使用して開発された米ぬか水は、配合された米ぬか成分のパワーを最大限に引き出します。



### コラーゲンの生成を促進する、コシヒカリ米ぬかエキス配合

これまで培ってきた米ぬかが研究の結果、米ぬかエキス配合品は、無配合品と比較して120%ものコラーゲン量の増加が確認されました。加齢と共に減少するコラーゲン線維の増加につながります。



- 創業明治27年 —
- 本社 〒652-0885 神戸市兵庫区御所通1-3-18 TEL 078-682-1383
  - 東京支店 〒103-0022 東京都中央区日本橋室町4-2-9 三徳日本橋ビル9F TEL 03-3281-0611
  - 福岡営業所 〒810-0004 福岡市中央区渡辺通5-23-2 東急ドエルアルス天神4F TEL 092-737-2730



# アグロガーデン 神戸駒ヶ林店

## 花のある癒しの暮らしの提案

アグロガーデン神戸駒ヶ林店は園芸に非常に特化したホームセンターです。フラワーギフトの全国発送はもちろん、ウエディングブーケ作成の技術を持ったスタッフがおりお客様の要望に合わせたアレンジ・花束の作成も自信を持って行っています。「ガーデニング」はもちろんのこと、初めての方でも楽しんでいただける「家庭菜園」の提案も行っています。



## 源泉湯元 あぐろの湯

「あぐろの湯」は、湯量の多い高温泉の源泉湯元だからできる「源泉掛け流し」。「本物の天然温泉」です。緑いっばいで開放感あふれる「やすらぎ空間」で、こころゆくまで寛ぐことができます。



男湯・女湯  
全32種類のお風呂をお楽しみいただけます。



【ご入浴料金】		
大人	タオル1枚・バスタオル1枚無料貸出し	1,100円
(中学生以上)	タオル・バスタオルなし	850円
小人(小学生)	タオル1枚のみ無料貸出し	400円
幼児(3歳~5歳)		200円
2歳以下		無料

### 店舗営業のご案内

## アグロガーデン 神戸駒ヶ林店

TEL.078-646-4455  
〒653-0044 神戸市長田区南駒栄町1-7  
【営業時間】  
本館 9:30~20:00  
資料館 平日/7:00~20:00 日曜/8:00~20:00

## 源泉湯元 あぐろの湯

TEL.078-691-1126  
〒653-0044 神戸市長田区南駒栄町1-6  
【営業時間】  
平日/10:00~25:00(最終入場24:15まで)  
土・日・祝日/8:00~25:00(最終入場24:15まで)

- アクセス
- ◎地下鉄…海岸線「駒ヶ林駅」下車、2番出口を出てすぐ
  - ◎JR…山陽本線(JR神戸線)「新長田駅」下車、徒歩約11分
  - ◎車…阪神高速神戸線「湊川出口」より南方面に約3~5分



## インシュアランスサービス アドバイザリーボードのご紹介

幅広いアドバイスをお約束！ご相談をご希望の場合は、弊社営業担当者にお申し付けください。

 <b>弁護士[大阪]</b> 豊島法律事務所 豊島 哲男 大阪府大阪市北区中之島2-2-2 大阪中之島ビル3階	 <b>弁護士[大阪]</b> WILL法律事務所 森 直也 大阪府大阪市北区西天満4丁目6番8号	 <b>弁護士[神戸]</b> 小林真由美法律事務所 小林 真由美 兵庫県神戸市中央区元町通6丁目1番8号 東栄ビル5階502A号室
 <b>弁護士[東京]</b> 朝日中央総合法律事務所 浦谷 博昭 東京都千代田区霞ヶ関3丁目2番5号 霞ヶ関ビル19階	 <b>税理士[大阪]</b> 中原会計事務所 中原 俊男 大阪府大阪市中央区大手前2-1-7 大阪赤十字会館 9階	 <b>税理士[神戸]</b> とぎわ会社 松山 洋次郎 兵庫県神戸市中央区多聞通4丁目4-13 歩11番館603号
 <b>税理士[東京]</b> 朝日中央総合事務所 北野 康弘 東京都千代田区霞ヶ関3丁目2番5号 霞ヶ関ビル19階	 <b>特定社会保険労務士・精神保健福祉士[神戸]</b> 吉澤労務管理事務所 吉澤 英己 兵庫県神戸市灘区記田町3丁目10-101 灘石屋川壺番館ハウス	 <b>社会保険労務士[大阪]</b> SRKK社労士事務所 黒川 薫子 大阪府大阪市中央区館屋町1-3-10-301
 <b>司法書士[大阪]</b> おおさか法務事務所 川原田 慶太 大阪市中央区久太郎町2-5-28 久太郎町恒和ビル6F	 <b>税理士・行政書士[神戸]</b> 入江会計事務所 入江 順也 兵庫県神戸市中央区京町74番地 京町74番ビル4階	

### うちの元気印 PICK UP Interview 社員紹介 vol.06

所属:本社営業部営業第3グループ(1995年4月入社)  
 女性社員の中では一番社歴が長くなってしまいました(笑)。現在は営業第3グループの営業事務をしています。お客様とは直接お会いする機会が少ない分、より一層のご満足いただけるようお客様の立場に立つての対応を心がけております。至らないところも多々ありますが、優しいお言葉をかけてくださるお客様、支えてくださる周りの方々に感謝し、これからも日々の業務に取り組んで参ります。

うちの元気印 ナグモ カヨコ  
**南雲 佳代子**

### 読者プレゼント

- 1 芦屋 一口餃子「巻心」**  
 7g×30個入×2折 ポン酢付  
 豚肉とキャベツに、にんにくに生姜を加え、黒胡椒で味付けし薄皮で包んだ一口サイズの餃子です。あっさりとした上品な味の中に黒胡椒の「ピリッ」としたパンチのある味で、皮は「パリッ」とした食感が味わえます。  
 ■株式会社イー屋 <http://www.ifoods.ne.jp> <http://www.gyouza.jp>  
 ※当商品は、伊丹空港・関西国際空港・神戸空港にてお土産として取扱いを頂いております。
- 2 カミュ コーヒー**  
 250g/パック×2パック(シグネチュアブレンド+フレンチロースト)  
 ブランドメーカーの名門、カミュがプロデュースする2つのコーヒー。原料豆は中南米産の高級厳選アラビカ種、米国有名ロースターによるカスタムブレンドで、上質かつ風味豊かなテイストが味わえます。  
 ■株式会社ケズバス <http://www.eggtart.jp/>
- 3 「美人ぬか 純米シリーズ」美人ぬか 40g**  
 長年の研究・開発により、お米から取れる「米ぬか」には優れた効果を持つ多くの美肌成分が含まれていることがわかっています。そのうるおい効果がお肌のキメを整え、ツルツルに磨き上げる洗顔・洗顔料。  
 ■株式会社リアル <http://www.real-co.com/>

上記の品から、お好きな品を1点お選びいただき、同封のアンケート用紙に必要事項をご記入の上、FAXにてご応募下さい。抽選で各10名の方にプレゼントを差し上げます。  
 応募締切:2013年2月28日 当選された方への賞品の発送をもって、発表にかえさせていただきます。

### 会社概要

商号 株式会社 インシュアランス サービス  
 事業内容 損害保険代理業・生命保険の募集に関する業務  
 設立 1975年(昭和50年)3月  
 資本金 2,000万円  
 代表者 代表取締役社長 清水 丈剛  
 所在地 本社 〒659-0094 兵庫県芦屋市松ノ内町1-10 ラリーブ2F  
 TEL 0797-32-8080(代表) FAX 0797-32-9385  
 e-mail info@inss.jp  
 URL <http://www.inss.jp>

### 【支店一覧】

- 東京支店 〒160-0004 東京都新宿区四谷2-9 寿ビル2F ※12/1に移転いたしました。TEL 03-3356-3239 FAX 03-3226-4226
- 名古屋支店 〒450-0002 愛知県名古屋市中村区名駅2-45-19 桑山ビル4F TEL 052-589-6576 FAX 052-562-9122
- 大阪FPオフィス 〒553-0004 大阪府大阪市福島区玉川1-8-10 UGビル4F TEL 06-6225-0200 FAX 06-6225-0206
- 神戸FPオフィス 〒650-0035 兵庫県神戸市中央区浪花町64 三宮電ビル4F TEL 078-325-1133 FAX 078-325-1122
- 保険クリニック神戸三宮店 〒650-0034 兵庫県神戸市中央区京町76-1(日本アジア証券神戸支店内)フリーダイヤル 0120-01-1882 TEL 078-392-5190 FAX 078-392-5191